

Vallée de somme

UNE VALLÉE IDÉALE



DOSSIER DE PRESSE

VALLÉE DE SOMME
Vallée idéale

vallee-somme.com
vallee-ideale.somme.fr



Sommaire

4

- Les chiffres-clés -

6

- L'Histoire d'un fleuve -

13

- Un projet en mouvement -

22

- À la découverte du fleuve -

29

- Les incontournables à visiter -

35

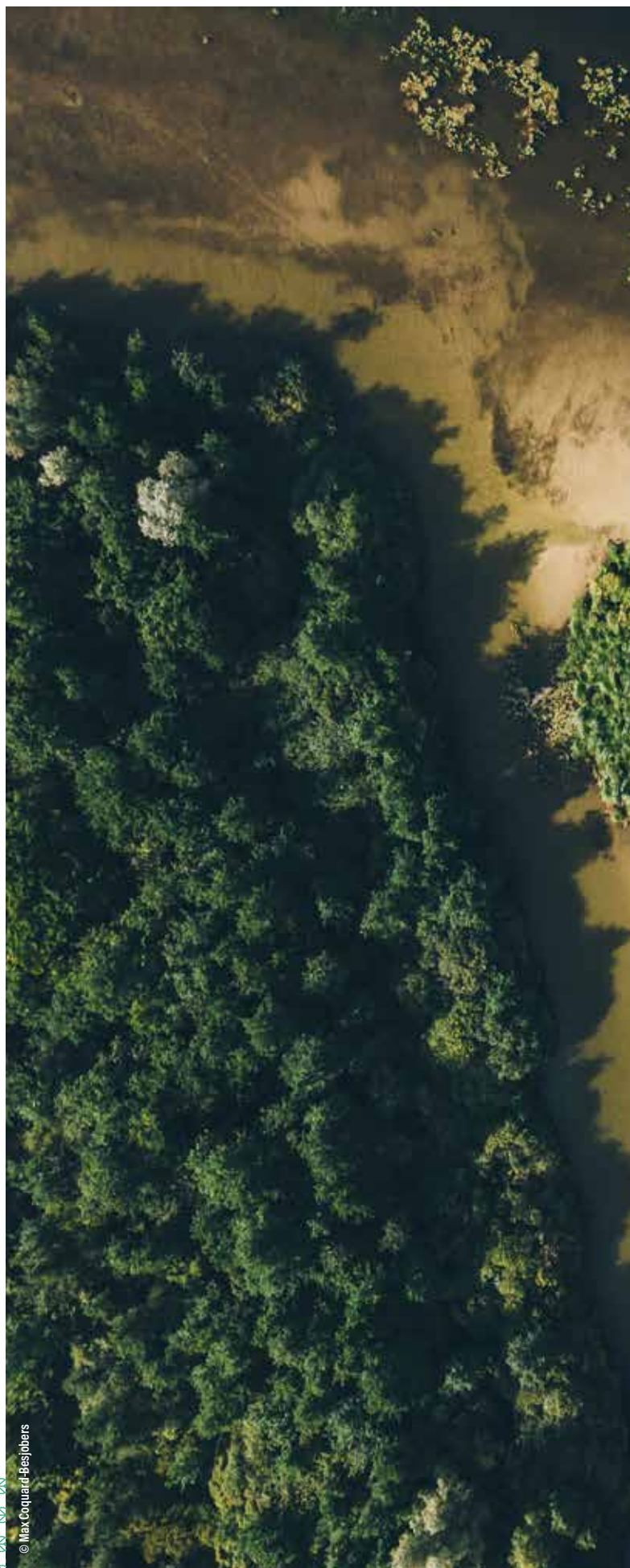
- Pour les accros à l'adrénaline -

38

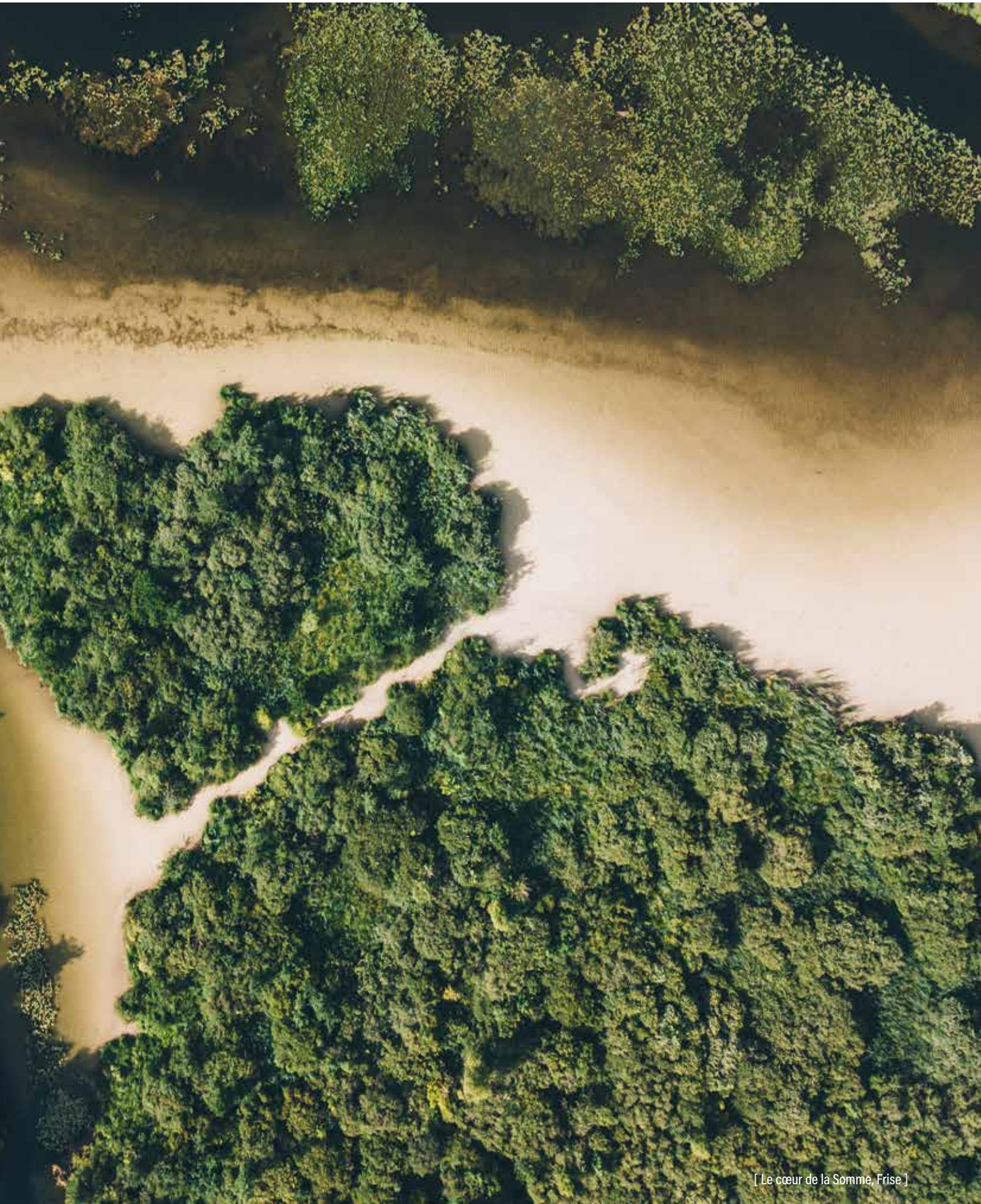
- Carnet d'adresses -

Ours

- **Rédaction** : Somme Tourisme | Offices de Tourisme et partenaires de Vallée de Somme Attractivité
- **Création graphique** : elisemathieu.fr + okowoko.fr



© Max Coquard-Besjovers




[Le cœur de la Somme, Frise]

LA VALLÉE DE SOMME EN CHIFFRES

160
km  **de véloroute
Vallée de Somme**

 **30**
belvédères

 **70**
**agents pour
entretenir
le canal**

8 
**Maisons de
la Vallée**

3 
**ports de
plaisance**

 **14**
haltes et relais nautiques

 **6**
passes à poissons

12 
gares

FRÉQUENTATION

2019

TOURISME FLUVIAL

364

bateaux



BALADES
EN BARQUE
À CORNET
DANS LES HORTILLONNAGES



133 139

visiteurs

SAMARA

80 190

visiteurs



2020

1 064

locations de bateaux
électriques à la journée



1 444

vélos / jour en moyenne relevés par
les éco compteurs de la vallée



La Vallée de Somme est une pépite sauvage et méconnue. Loin des foules, on profite d'un bain de nature, des panoramas exceptionnels sur des sites naturels sont à découvrir. Du haut des belvédères, on découvre une mosaïque d'étangs, un dédale de marais, les méandres du fleuve et sa chevelure d'affluents.

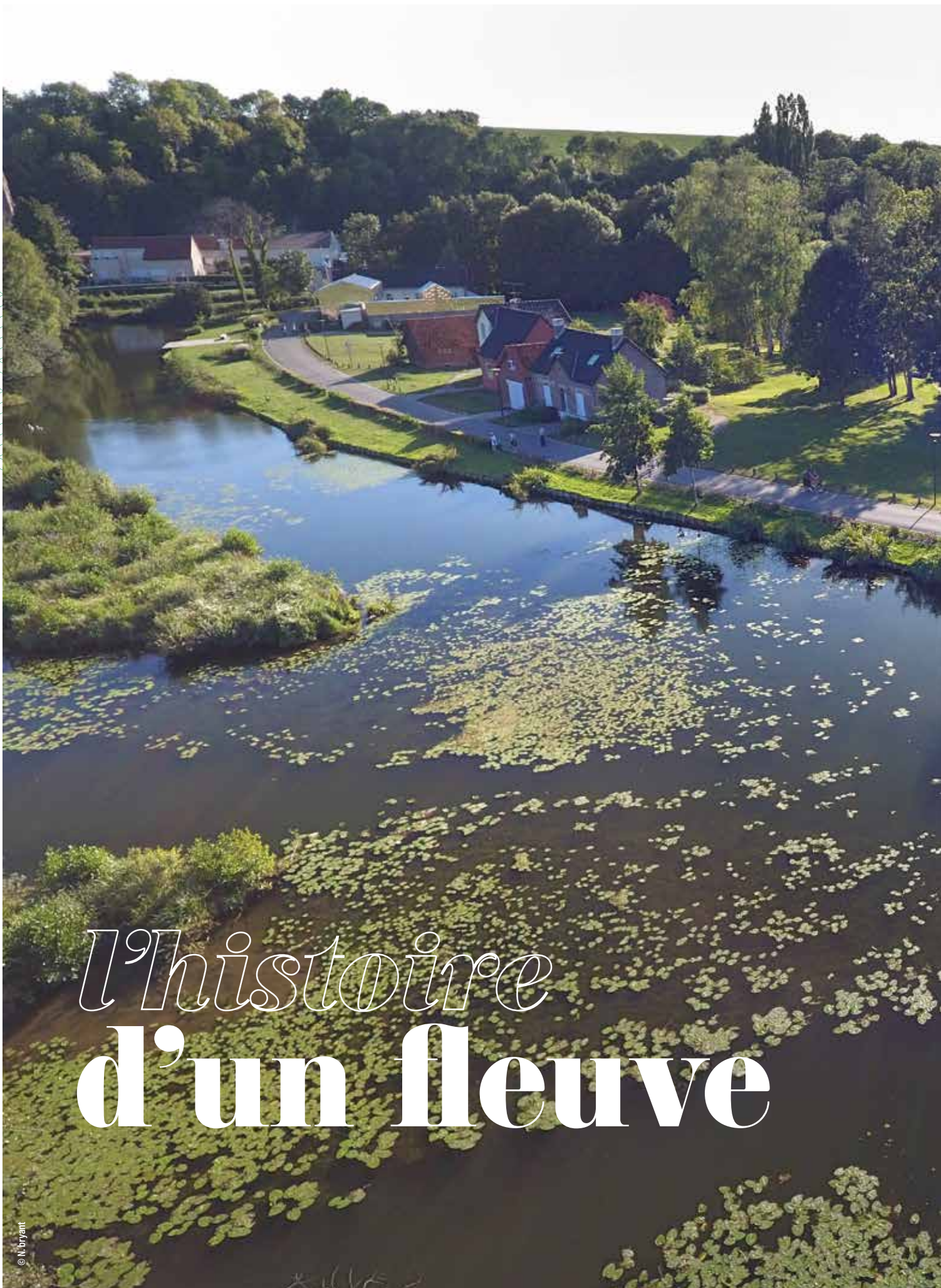
Telle une épine dorsale, il traverse la Somme d'Est en Ouest. 70 % des Samariens habitent à proximité du fleuve. Il traverse les principales villes telles Péronne, Amiens ou Abbeville. Patrimoine remarquable et sites touristiques majeurs ont les pieds dans l'eau : Historial de la Grande Guerre, parc archéologique de Samara, Cathédrale d'Amiens, Hortillonnages, ...

Des sites naturels exceptionnels et plus confidentiels, entre larris et marais, servent de refuge à la faune et à la flore, créant des trésors de biodiversité. Propriété du Conseil Départemental, entretenus par le Conservatoire des Sites naturels des Hauts-de-France, ils proposent des balades au cœur de la nature pour un grand bol d'air et un ressourcement garanti ! Cette grande richesse écologique lui a valu d'être récompensé du label Ramsar pour la qualité de ses zones humides.

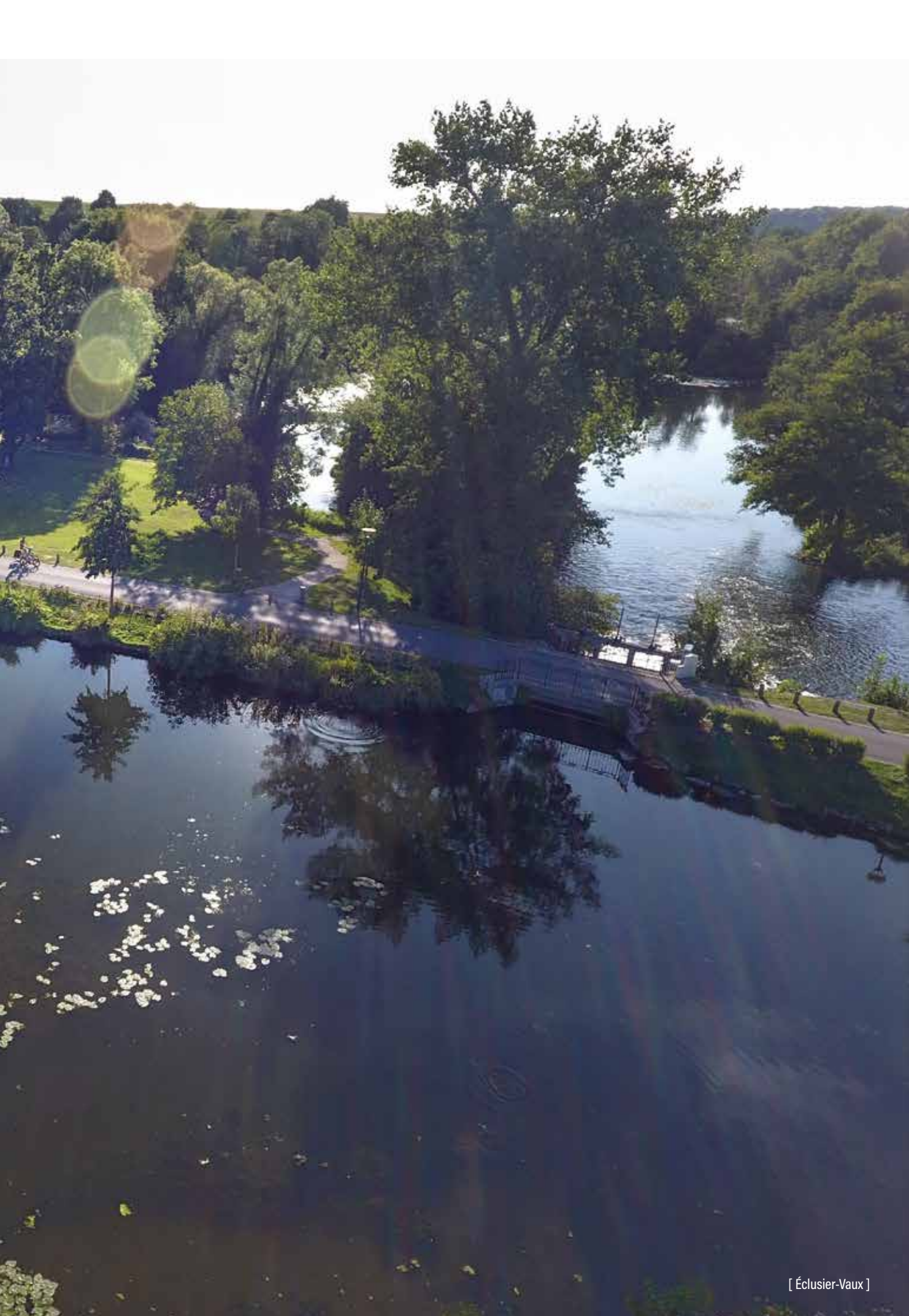
Le chemin de halage qui longe le fleuve a été aménagé en une piste cyclable tout confort : près de 160 kilomètres pour relier Ham à l'estuaire de la baie, à Saint-Valery-sur-Somme. Le long du parcours, vous pourrez profiter des aires de pique-nique, des racks à vélo, déjeuner dans l'un de nos Bistrots de Pays ou faire une halte dans l'une des maisons éclusières.

30 belvédères ont été aménagés au fil de l'eau ou sur les plus beaux panoramas de la vallée. Ils nous aident à lire les paysages et ils nous racontent l'histoire du fleuve, des hommes et des femmes qui habitent et ont habité le territoire depuis la Préhistoire, y compris des personnages célèbres comme Jules Verne, Blaise Cendrars, Alfred Manessier...

Le canal de la Somme est une voie navigable qui fait le bonheur des plaisanciers. Il est connecté, via le canal du nord, au réseau des grandes voies navigables de France et du nord de l'Europe et débouche sur la mer. Tout au long des 120 km, les éclusiers du Département vous accompagnent en vous aidant à franchir les écluses.



L'histoire
d'un fleuve





[Marais d'Epagne-Epagnette]

Berceau de la préhistoire

Les recherches archéologiques menées dans la Vallée de la Somme ont joué un rôle primordial dans la naissance de la science Préhistorique. Au XIX^e siècle, Jacques Boucher de Perthes, l'un des premiers préhistoriens, découvre dans la vallée l'un des premiers bifaces et prouve que l'homme était présent sur terre il y a 600 000 ans, donc dès le paléolithique. Il donne ainsi naissance à la science préhistorique.



colonne *vertébrale* DU DÉPARTEMENT

Le fleuve Somme est l'axe géographique, économique et historique du département.

La Somme prend sa source à Fonsomme dans l'Aisne. Le fleuve traverse ensuite le département d'est en ouest, depuis Ham jusqu'à Saint-Valery-sur-Somme, où il vient se jeter dans l'estuaire de la baie de Somme.

Il est la colonne vertébrale de notre département.

Le fleuve s'étend sur 245 km. La majeure partie des cours d'eau du Département : l'Ancre, l'Hallue, l'Avre, la Selle... viennent le rejoindre.

Afin de faciliter la navigation, le fleuve a été canalisé au XVIII^e siècle, à Saint-Simon, soit quelques kilomètres avant de pénétrer le territoire samarien. Depuis 2008, le canal est la propriété du Conseil départemental de la Somme, de Sormont, près de Péronne jusqu'à la mer.

Le canal cohabite sur 120 km avec la vieille Somme, ses affluents et d'innombrables étangs et marais.



© Max Coquard - Besjovers



© Max Coquard - Besjovers

[Long]



© N. Bryant

UN PEUPLE *façonné par le fleuve*

Depuis que le fleuve Somme a creusé son lit il y a 12 000 ans, les hommes ont organisé leur vie autour de lui. Il a irrigué la culture et l'histoire samariennes. Les richesses de sa vallée ont permis le développement de tout le territoire.

La vallée a été découpée en portions d'étangs, appelées biefs, séparées par des chaussées et des surélévations. Des vannes prévues pour réguler le niveau d'eau, permettaient de produire de l'énergie hydraulique. L'installation d'anguillères servait à capturer poissons blancs et anguilles.

Les nombreux îlots éparpillés dans la vallée ont été utilisés comme zones maraîchères et sont devenus les Hardines de Péronne, de Ham, les Hortillonnages d'Amiens...

Grâce au dépôt de sédiments, hardines et hortillonnages utilisent le fleuve pour fertiliser la terre. La tourbe est une matière organique très riche, qui sert à la culture maraîchère mais aussi comme combustible pour d'autres activités artisanales, voire comme matériau isolant dans la construction ...

Long, ville lumière

C'est grâce à l'exploitation de la tourbe que le charmant village de Long fait fortune au XVIII^e siècle. Les édifices encore visibles aujourd'hui sont quelques peu disproportionnés par rapport à la taille du village : l'église a des allures de cathédrale et l'hôtel de ville pourrait être celui d'une grande agglomération.

On construit même une centrale hydroélectrique dès le début du XIX^e siècle qui offre aux habitants le confort et le luxe de l'électricité 20 ans avant le reste du pays.



© World me Now

Picquigny, symbole de la Guerre de Cent ans

Au cours de la Guerre de 100 ans, Edouard III, poursuivi par Philippe V, se retrouve coincé au cœur de la vallée, d'abord à Picquigny puis à Port-le-Grand mais moyennant une récompense, il obtient de l'un de ses prisonniers, un moyen de s'échapper « à l'anglaise » par le gué de Blanquetaque. Grâce à ce retournement de situation, il remporte la bataille de Crécy le 26 août 1346.

On retrouve nos rois de France et d'Angleterre, Edouard IV et Louis XI, à Picquigny en 1475 pour signer le traité de paix qui marque la fin de la Guerre de Cent ans. La signature a lieu au-dessus de l'eau, au milieu du pont menant au château, une zone neutre entre les deux pays, spécialement construit pour l'occasion.





© AS Flament



© Archives de la Somme

Industrie & exploitation commerciale du fleuve

On a bien du mal à l'imaginer aujourd'hui mais Abbeville était au Moyen-Âge un port maritime, très actif dans le commerce du sel et de la waide, la célèbre teinture bleue utilisée pour teindre les tissus de laine. Au XVII^e siècle, la manufacture des Rames, spécialisée dans la production de draps de laine de luxe, est l'une des grosses industries de l'époque. Le fleuve est alors fortement utilisé pour le transport des marchandises.

De 1770 à 1827, on construit le canal de la Somme pour s'assurer que la connexion entre Abbeville et l'estuaire ne soit pas envasée.

Jusque dans les années 60, la voie d'eau est utilisée pour le fret de marchandises : transport, engrais et céréales, mais aussi betteraves sucrières.

Au cours de la Grande Guerre, le fleuve sert aussi à convoyer les blessés à bord de péniche-hôpital.

Au cours de la seconde moitié du XX^e siècle, la vocation initiale du fleuve dédiée aux transports, à l'industrie et aux communications a évolué. Les hommes ont progressivement noué d'autres liens plus ludiques avec leur environnement, à travers la pêche, la chasse au gibier d'eau, la plaisance, le tourisme et les promenades.

De Samarobriva à Amiens

À la fin de la Guerre des Gaule, le site de Samara est abandonné et la nouvelle ville romaine est déplacée à 15 km en amont. On la baptise Samarobriva : "Ceux qui vivent des deux côtés" ! Et plus tard, cette ville romaine devient... Amiens ! L'ancienne Samarobriva a vu son commerce se développer autour des industries textiles implantées en bordure de fleuve. Devenue l'une des principales « villes drapantes » du pays, Amiens prospère grâce à la waide (la guède). C'est d'ailleurs ce commerce florissant qui permettra à la ville de financer une partie de la construction de la cathédrale.

Né au Moyen-Âge, le quartier Saint-Leu comptait près de 25 moulins servant à moudre le blé, écraser les feuilles de waide, broyer les écorces, fouler les tissus. À ce jour, les moulins Passe-avant et Passe-arrière sont les seuls témoins de cette époque.

A photograph of a person wearing a hat and a light-colored shirt, sitting on a wooden bench next to a bicycle. The bicycle has a brown saddle and a brown bag on the back. They are positioned on a wooden path that leads to a pond. The pond is surrounded by lush green trees and foliage, with lily pads floating on the water. The scene is captured in bright daylight, with sunlight filtering through the leaves.

un projet en
mouvement



© N. Bryant

[Marais des Cavins, Bourdon]

LA VALLÉE *idéale*

Capitalisant sur les efforts du Département, chiffrés à plus de 100 millions d'euros depuis 20 ans (suite aux tragiques inondations de 2001), le concept Vallée de Somme, Vallée idéale, approuvé en juin 2019 par les élus départementaux, est une ambitieuse vision de développement et d'attractivité du territoire, reliant Saint-Quentin dans l'Aisne à Saint-Quentin-en-Tourmont en baie de Somme. Il permettra de créer à long terme un véritable espace à vivre et à partager, au cœur d'une nature préservée.

Le concept « Vallée idéale » est un détournement volontaire du discours de Jules Verne « Une Ville idéale » prononcé à l'Académie des Sciences, des Belles Lettres et des Arts en 1875, dans lequel il imaginait une vision futuriste et rêvée d'Amiens au troisième millénaire.





« Depuis plus de 20 ans, le Département s'est fortement mobilisé pour réduire le risque d'inondation, améliorer et maintenir la navigation, restaurer les zones humides. Propriétaire depuis 2006 du canal de la Somme de Péronne à Saint-Valery-sur-Somme, bientôt gestionnaire de la section entre Offoy et Saint-Simon et responsable des espaces naturels sensibles, le Département est de fait un acteur majeur pour valoriser le formidable potentiel qu'offre la Vallée toute entière, d'Est en Ouest.

Paysages travaillés par l'Homme et ses activités agricoles, industrielles ou de loisir, faiblement urbanisée, la Vallée offre aux habitants de la Somme et des grandes métropoles européennes environnantes des espaces grandioses pour se détendre, se ressourcer, vivre et travailler. 70% des Samariens habitent à moins de 5 km de ses rives.

Omniprésente, l'eau y génère un vaste écosystème qui abrite une grande diversité d'espèces et compose une mosaïque de milieux naturels exceptionnels. Le fleuve assure jusqu'à la baie, ou à contre-courant pour certains poissons grands migrateurs, la continuité écologique de ce patrimoine inestimable.

En lançant la démarche de développement *Vallée de Somme, Vallée idéale*, le Département veut créer autour du fleuve un modèle de développement économique, culturel, social et environnemental vertueux en co-construction avec les partenaires locaux : la Région, les Communautés de Communes, les municipalités, les différents établissements publics, les associations, les entreprises... »

Stéphane Haussoulier,
Président du Conseil départemental
de la Somme



© M. Bryan

« J'ai parcouru la Vallée de la Somme à vélo durant quelques jours, que de belles découvertes ! J'ai été plongée dans des paysages aux nuances de vert et bleu du fait de la végétation et des marais omniprésents, tout en profitant de jolis arrêts me permettant de découvrir le patrimoine de la région. En prime, la piste cyclable est très bien aménagée et facile. »

Laurène Philippot, carnets d'escapade



© Besjovers

les objectifs

1. Améliorer les infrastructures et les équipements de la Vallée, mettre en scène les paysages et les espaces naturels

- rythmer le parcours par des escales : 13 lieux à haut niveau de service et 10 lieux intermédiaires
- révéler les paysages et préserver la biodiversité : ouverture des milieux naturels, aménagement d'espaces naturels...
- améliorer les itinéraires et les connexions par voies fluviales et terrestres pour s'ouvrir sur les autres territoires : réouverture à la navigation de la section Offoy - Saint Simon, liens avec les autres véloroutes et voies vertes...

2. Renforcer la visibilité et l'attractivité de la destination et des services associés

- favoriser la mise en place de nouveaux services pour redynamiser l'économie des communes traversées : conciergerie, bornes de recharge pour vélos électriques, ateliers de réparation, locations, produits locaux à emporter...
- renforcer les liaisons villes-fleuve, dynamiser les quartiers de gare...
- animer le parcours : événements, parcours des jardins artistiques dans la Vallée, course solidaire, concerts, expositions, opération "un pont, une œuvre"...



« J'ai été surprise par l'omniprésence des marais et par leur histoire. J'ai adoré m'y balader en compagnie de guides naturalistes pour me rendre compte de l'extraordinaire biodiversité de ces milieux. En prenant de la hauteur à différents belvédères comme celui de Frise, mon émerveillement n'a fait que croître. Amoureuse des oiseaux, mon coup de cœur va à la réserve ornithologique de Grand Laviers. »

Laura, les Globeblogueurs

AMIENS : LA PORTE D'ENTRÉE DE LA VALLÉE IDÉALE

Depuis octobre 2018, Amiens est labellisée Ramsar pour sa politique de préservation de la Vallée de la Somme : Le Marais des Trois Vaches (33 ha), Le parc Saint-Pierre (22 ha), le parc de la Hotoie (3,4 ha), le parc Bonvalet (4,5 ha), l'étang de la résidence Bonvalet (4,5), le Petit Marais (13 ha), le parc Nisso Pelossof, les douves de la Citadelle et bien sûr les hortillonnages avec ses 300 ha.

- Passerelle en construction pour relier le centre-ville aux Hortillonnages et retrouver la véloroute sans croiser de voiture.
- Aménagement du quartier Gare La vallée
- Hébergements insolites et aire de camping-cars au camping des cygnes
- Aménagement de nouveaux relais nautiques (Quai de la Somme, port d'aval) pour accueillir les bateaux de plaisance de passage. Ces relais nautiques permettront le développement des activités sur l'eau : péniche spectacle, brasserie... D'autres relais nautiques sont en projet, le long du parc Saint-Pierre, par exemple.
- Étude pour la création d'un port de plaisance avec capitainerie
- Connexions cyclables pour relier la Coulée Verte à Amiens, créer une liaison Amiens-Doullens, en utilisant l'ancienne voie ferrée.



© Mex Couquard - Bésifobers



ABBEVILLE : LÀ OÙ LA VALLÉE S'OUVRE SUR LA BAIE

- Aménagement de la jonction véloroute-canal maritime à l'entrée Est d'Abbeville (démonstrateur de régénération urbaine)
- Création d'une nouvelle voie cyclable en bord de Somme de 1,5km pour assurer la continuité de la véloroute Vallée de Somme.
- Végétalisation des berges du fleuve pour en faire un lieu de rencontre et de convivialité.
- Valorisation de la gare, prix de la plus belle gare de France en 2018, symbole de l'architecture balnéaire
- Aménagement des abords du pont près de la sculpture de la femme nue et du boulevard qui longe le canal
- Réaménagement de la Traverse du Ponthieu en véritable voie cyclable pour relier Abbeville et Saint-Riquier

LONG : PREMIÈRE STATION VERTE DE LA VALLÉE

- Mise en valeur de l'île de Long, située entre les deux bras de la Somme.

En aménageant les deux rives de la Somme, intégrant la maison éclusière, le jardin de la Mairie et celui du restaurant Au fil de l'eau, l'objectif est de créer un véritable jardin des bords de Somme : acquisitions foncières, éco-pâturage avec des animaux rustiques, construction de deux passerelles piétonnes, construites sur le canal et sur le bras de Somme, pour matérialiser ce cheminement sur l'eau, aménagement d'un gîte d'étape au bord du canal et d'un espace d'animation sur l'île.

- Requalification progressive du camping municipal avec habitat insolite, aménagement d'un relais nautique, aménagement de la chaussée du Catelet.



©N. Bryant



©N. Bryant

EAUCOURT-SUR-SOMME : LA VALLÉE IDÉALE PREND DE LA HAUTEUR

Pour renforcer l'attractivité du site perché, d'où le moulin à vent guidait jadis les bateaux de la baie, mise en place d'un belvédère au parc du moulin. Il sera inséré dans le dénivelé, coiffé d'une toiture plantée et praticable, et offrira un point de vue spectaculaire sur la Vallée.

SAINT-VALERY-SUR-SOMME : L'ARRIVÉE EN BAIE DE SOMME

À l'entrée Est de la ville, requalification de la jonction entre le canal et l'estuaire.



© Besjokers



© M. Bryant

« De la préhistoire à aujourd'hui, la vallée de Somme a toujours été habitée et utilisée par l'homme, qui l'a aussi façonnée. Terre d'archéologie, enfouie dans son sous-sol, elle ne se donne pas à tous. Elle est mystérieuse et puissante. Petites histoires humaines dans la grande histoire, les paysages me parlent alors. Et ma Somme n'a plus rien à envier à la Bretagne, à l'Égypte, à Rome... »

Ludovic Moignet, Directeur de Samara

SAMARA : L'HISTOIRE AU CŒUR DE LA NATURE

Développement d'une offre de services dans cet espace naturel sensible de près de 100 ha, en bord de Somme, aux portes d'Amiens dont Samara est l'épicentre.



© P.P. Pailéo - G. Crochet



© M. Bryant

AILLY-SUR-SOMME

Cofinancée par la Région Hauts-de-France, création d'un stationnement longue durée sur la rive.

PONT-RÉMY : L'ÎLE MYSTÉRIEUSE

- Requalification du site de la maison éclusière.
- Amélioration du relais nautique pour y accueillir de nouveaux bateaux.
- Mise en scène des abords du château.



© Globe blogueurs



« Notre club est situé en porte d'entrée de notre département sur la vallée de Somme et valorise le patrimoine exceptionnel que nous offre le fleuve Somme et son canal. Nous développons le volet touristique de nos activités : création de circuits de randonnée nautique, diversification de notre parc d'embarcations (kayak, canoé, paddle, mega sup), labélisation de notre structure en tant que Gardien de rivière... »

Matthieu Pierre, Canoe kayak club de Ham

CORBIE : DE LA GARE AU FLEUVE

- Mise en valeur des espaces publics entre la gare et le fleuve et ouverture du camping sur la véloroute.
- Valorisation du site de la maison éclusière.



© Christophe Migron



© Christophe Migron

ETINEHEM-MÉRICOURT : LE PARADIS DES OISEAUX

Étude pour la valorisation de la maison éclusière, située au cœur d'une grande réserve de nature appelée à devenir un haut lieu ornithologique.

ECLUSIER-VAUX : SPOT DE NATURE À L'EST

- Nouveaux services aux usagers, en complément des gîtes et de la restauration proposés par "Le Domaine des P'tits bouchons" et de la découverte pédagogique de l'anguillère.
- Connection avec le site de Frise, le port de Cappy, le P'tit train de la Haute-Somme.



© Christophe Migron

OFFOY-SAINT-SIMON : LE CHAÎNON MANQUANT

Voies Navigables de France (VNF) devrait prochainement rétrocéder au Département cette portion du Canal de la Somme, longue de 16,4 km, dotée de 4 écluses et de 4 maisons éclusières. Cette section une fois remise en état permettra de naviguer, grâce à la jonction avec le Canal de Saint-Quentin, vers les sources du fleuve : l'opportunité également d'assurer la continuité du réseau cyclable sur une piste dédiée au bord de l'eau, de Saint-Quentin dans l'Aisne à Saint-Quentin-en-Tourmont en baie de Somme.

Ce projet ouvre de belles perspectives pour ce territoire, encore amplifiées avec l'arrivée du futur Canal Seine-Nord Europe !



Bien ensemble dans la vallée

L'aménagement du fleuve profite aux touristes et aux habitants. Les Samariens sont de plus en plus nombreux à utiliser la Véloroute Vallée de Somme pour rejoindre leur domicile et leur lieu de travail. Les usagers du fleuve sont nombreux et pour assurer une cohabitation réussie entre pêcheurs, randonneurs, cyclotouristes, une charte a été signée et des panneaux rappellent à chacun les bons usages afin de garantir la sécurité et la tranquillité de tous.





à la découverte
du fleuve





un trésor

DE NATURE

Récemment la Somme s'est dotée d'un deuxième site RAMSAR, après la baie de Somme labellisée depuis 1998. La France en compte 48. Ce nouveau site classé s'étend sur 13 100 hectares et comprend la basse vallée de la Somme et son principal affluent, l'Avre, ainsi que les marais et tourbières adjacents, sur un linéaire de près de 200 km soit l'un des plus vastes complexes tourbeux du nord-ouest de l'Europe.



Le Chalet de Blanquetaque entre vallée et baie de Somme (à Port-le-Grand exactement) est même la première maison Ramsar au monde, spécialisée dans la gestion des milieux humides.

HOTSPOTS : NOS PLUS BEAUX POINTS DE VUE

Les plus beaux points de vue sur la vallée, ses étangs et ses marais ont été aménagés en belvédères (30 au total). Les tables d'interprétation vous aident à lire le paysage que vous avez sous les yeux et vous racontent tout sur l'histoire des lieux, sur les hommes et les femmes qui les ont façonnés, qu'ils soient tourbier ou écrivain... Nos préférés sont ceux perchés en haut des larris (nos petites "montagnes" au sol riche en calcaire et exposées plein sud où on se croirait en Méditerranée au milieu des orchidées, des bouquets de thym et en compagnie des lézards). Depuis les hauteurs de ces larris, la vallée se dévoile en cinémascope, une mosaïque d'étangs tout en camaïeu de verts.



[Montagne de Frise]

Un patrimoine naturel d'exception

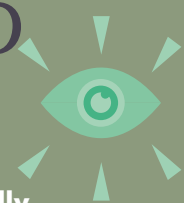
La vallée de Somme vous propose une immersion en pleine nature au cœur de paysages sauvages, précieux et préservés qui servent de refuge à une faune et à une flore particulièrement riches. Le Conseil Départemental est propriétaire de nombre de ses espaces (les ENS, Espaces naturels sensibles) souvent confiés en gestion au Conservatoire des espaces naturels des Hauts-de-France. L'objectif est de rendre ces espaces accessibles au public mais en les protégeant. Ainsi des circuits ont été aménagés pour en faciliter la découverte et éviter le piétinement intempestif. Des actions en terme de signalétique et d'interprétation aident aussi à une sensibilisation pédagogique

Nos coups de ♥

- Montagne de Frise
- Domaine d'Eclusier-Vaux
- Etangs de Cléry-sur-Somme - Parcours de découverte des oiseaux (sorties nature guidées avec Vincent Crul baiedesomme-exploration.fr)
- Etangs de Méricourt-sur-Somme
- Etangs de la Barette à Corbie
- Vallée d'Acon et les marais de Tirancourt
- Marais des Cavins à Bourdon
- Marais de Long-Longpré

Notre top 5

- Montagne de Frise
- Belvédère de Vaux
- Le Camp César à Chipilly
- Le belvédère Sainte-Colette à Corbie
- Le belvédère du Cap Hornu pour une vue panoramique sur la baie de Somme



© N. byant



© Nicolas Bryant

[Marais de Longpré]

à pied

SUR LE GR 800

En 2018, la Fédération Française de randonnée pédestre a homologué un tout nouveau GR : le GR 800. Il vous propose de musarder le long du fleuve Somme, depuis la source dans l'Aisne à Fonsomme jusqu'à son embouchure, à Saint-Valery-sur-Somme, en baie de Somme. Il faut compter environ 10 jours de randonnée. Les comités Somme et Hauts-de-France ont pris en charge le balisage.

227 kilomètres à parcourir pour découvrir de magnifiques paysages, comprendre l'histoire de la Somme, visiter son patrimoine. La Fédération a édité un topoguide "Au fil de la Somme" et le GR 800 est arrivé en troisième place au concours national Mon GR préféré.



© N. Bryant

« Le marais tourbier de Longpré-les- Corps-Saints - où se trouve la Maison des Marais - a conservé toute son authenticité. La faune et la flore y sont très diversifiées et on y retrouve des espèces rares : Blongios nain, Criquet ensanglanté, orchis négligé ou grande douve... Le calme, la tranquillité et le respect des activités traditionnelles permettent à cette nature de s'épanouir paisiblement dans un écrin de verdure. »

Marc Dallery, Maison des Marais de Longpré-les-Corps-Saints

7 TRONÇONS À DÉCOUVRIR :

Étape 1 : Ham > Péronne
[36 kms]

Étape 2 : Péronne > Froissy
[21 kms]

Étape 3 : Froissy > Corbie
[23 kms]

Étape 4 : Corbie > Amiens
[19 kms]

Étape 5 : Amiens > Long
[33 kms]

Étape 6 : Long > Abbeville
[17 kms]

Étape 7 : Abbeville > Saint-Valery-sur-Somme
[16 kms]

Procurez-vous
la pochette
complète des
Carnets de
voyage



© Max Coquard - Besjibers

à vélo

On enfle le casque et on enfourche son vélo pour découvrir à coups de pédale le fleuve Somme. Depuis Ham jusqu'à l'embouchure du fleuve dans l'estuaire de la baie, le chemin de halage a été aménagé sur la quasi-totalité du parcours en une piste cyclable paisible et tout confort. On se laisse guider par le fil de l'eau et on profite des richesses historiques et naturelles de la vallée sur 160 km.

On peut démarrer par la source à Fonsomme dans l'Aisne pour les plus téméraires car depuis la source on jongle entre les petites routes, le canal de Saint-Quentin puis le canal du Nord qui superpose la Somme. Il vous faudra un VTT si vous souhaitez ensuite rester sur le halage ou sinon suivez la signalétique depuis Ham. Le halage est aménagé sur 90% du fleuve jusqu'à la baie de Somme.

Tout a été pensé pour le confort des cyclotouristes : aires de pique-nique, racks à vélo, réseau de maisons de la vallée, Bistrot de pays, etc... et les anciennes maisons éclusières rénovées pour vous accueillir.

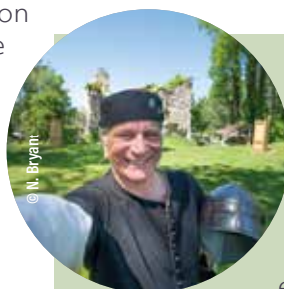


ACCUEIL VÉLO

Les hébergements labellisés vous proposent un accueil et des services spécifiquement dédiés aux cyclotouristes (local sécurisé, matériel de dépannage, horaires souples etc)

LES LOUEURS DE VÉLOS

Plus de 40 points de location sont à votre disposition. À retrouver sur somme-tourisme.com



© M. Bryant

« Émotion quand j'arrive sur Eaucourt par les hauteurs et que surgit la vallée encore noyée d'un léger brouillard. Journées médiévales pédagogiques, escape game et visites insolites aux flambeaux aux châteaux d'Eaucourt et Picquigny : l'éducation par le jeu est le ciment de la joie des visiteurs. Pour moi, vivre l'Histoire c'est mieux la comprendre ! »

Damien Maupin, châteaux d'Eaucourt et de Picquigny

LES MAISONS DE LA VALLÉE

D'amont en aval du fleuve, 7 maisons éclusières, au patrimoine emblématique de la vallée, ont été rénovées et transformées en gîte, café ou restaurant.



© M. Bryant



© T. Vergoz - Ffomassini

en bateau

La navigation est ouverte à la plaisance toute l'année grâce à l'intervention de la Direction du Fleuve et des Ports qui assure le fonctionnement de tous les ouvrages lors de votre passage. Vous naviguez à 6 km/h, au rythme du fleuve.

Période estivale : du 1^{er} avril au 1^{er} novembre : tous les jours de 9h à 12h30 et de 13h30 à 18h.

Période hivernale : sur demande préalable 36h à l'avance du 2 novembre au 31 mars : du lundi au samedi (fermé les jours fériés) de 8h à 12h30 et de 13h30 à 17h.

Contactez le 06 74 83 60 69 ou téléchargez l'application "Somme en Poche" qui coordonnera le fonctionnement de tous les ouvrages lors de votre passage.

Il est possible aussi de dormir sur l'eau avec au choix pénichette habitable ou yacht en bois des années 30.

Plusieurs bases de location de bateaux sont ouvertes sur le fleuve Somme. Vous embarquez pour une petite croisière au fil de l'eau, un grand bain de chlorophylle. Les manœuvres s'acquièrent facilement en quelques minutes et vous voilà seul maître à bord. Même la durée est modulable : 1h30, 3h, la journée : c'est vous qui décidez !



Une ouverture sur une des plus belles baies du monde

Suivre le cours du fleuve de la source à la baie vous promet un final en apothéose. En effet, le fleuve vient se jeter dans la mer dans l'estuaire de la baie de Somme, reconnue internationalement pour la qualité de ses espaces naturels sauvages et préservés. La frange littorale est étroite : 70 kilomètres seulement et pourtant elle concentre une diversité de paysages assez incroyable : vertigineuses falaises de craie, longues plages de sable fin ou de galets bleus, l'un des plus beaux massifs dunaires du Nord de l'Europe, l'estuaire de la baie classé au club des plus belles du monde et Grand Site de France. La faune et la flore ne s'y trompent pas. L'écosystème est riche et précieux. De nombreuses espèces y trouvent refuge comme les phoques et les oiseaux migrateurs.



© N. Bryant

« Le fleuve Somme a son caractère. Il est animé par un courant toujours présent, un tapis roulant qui entraîne les bateaux vers la mer. Il creuse ses méandres, sinue à travers la campagne, ses berges ont une beauté sauvage, panachées par les saules, les peupliers et les platanes. Tout autour c'est un monde de tourbières, d'étangs de roselières où la faune abonde.. »

Guillaume Fatras, Nauporos



les
incontour-
nables

© Yann Monel



L'HISTORIAL DE LA GRANDE GUERRE

Musée de référence sur le thème de la Première Guerre Mondiale, on offre ici aux curieux d'Histoire un regard comparatif des expériences vécues au front par les combattants français, allemands et britanniques. Si les collections permanentes ou les expositions temporaires éclairent petits et grands sur les faits militaires de la Grande Guerre, l'Historial est aussi un musée des sociétés qui relate la vie civile à l'arrière du front.

historial.fr

Non loin de Péronne, à Frise, l'un des plus beaux sites naturels de la vallée, conserve les stigmates du conflit. Vestiges de tranchées et de trous d'obus rappellent la présence de combattants tel que Blaise Cendrars qui relate le combat dans son ouvrage *La Main coupée*.



© N. Bryant

P'TIT TRAIN DE LA HAUTE-SOMME

Montez à bord de ce tortillard d'antan, tracté par une vaillante locomotive à vapeur. 14km de balade à travers l'Histoire, et les champs avec vue imprenable sur la Vallée de Somme. Il est loin le temps où cette ligne servait à l'approvisionnement du front en 1916. Sensations garanties : 200m de tunnel, un pont-rail, le fameux Z, les vieilles banquettes de bois, les secousses et peut-être quelques escarbilles ! Belle collection de locomotives, locotracteurs, wagons au musée.

appeva.org



© T. Vergoz - F. Tommassini



© N. Bryant

« Me promener en Vallée de Somme c'est me sentir libre, admirer la Somme et ses méandres du haut des belvédères de Frise ou de Vaux et ne jamais se lasser de photographier ces magnifiques paysages. Emprunter la véloroute et découvrir ces villages pittoresques, écouter le chant des oiseaux... Un havre de paix, une Vallée idéale ! »

Alexia Compère, Office de Tourisme Haute Somme



CORBIE

Charmant bourg des bords de Somme, le patrimoine naturel y rivalise avec le patrimoine culturel. L'abbatiale gothique Saint-Pierre et la Porte Monumentale nous rappellent la puissance de l'abbaye bénédictine qui rayonnait à travers toute l'Europe. Les bureaux de la mairie ont posé leurs valises dans un château troubadour, qui semble tout droit sorti d'un conte de fées. Les équipes de l'Office de Tourisme, passionnées de nouvelles technologies et de médiation culturelle, ont créé des visites théâtralisées qui nous racontent l'histoire des lieux dans une ambiance mystérieuse et des visites en réalité virtuelle pour retrouver en 3D le faste de l'abbaye.



© Besjoians



© Department of Veterans Affairs

CENTRE SIR JOHN MONASH

Parfois poignant, souvent émouvant, le Centre Sir John Monash raconte l'histoire australienne sur le front Ouest, avec les mots de ceux qui ont combattu. Journaux intimes, photographies, lettres nous content le quotidien des soldats. 450 écrans, géants, tactiles, mêlent images d'archives et reconstitutions et nous plongent au cœur de l'événement. Le visiteur vit une expérience intuitive et interactive grâce à des technologies de pointe et une application mobile qui lui sert de guide virtuel. La salle immersive à 360° vous laissera un souvenir fort. Faisceaux lumineux, bande-son et dégagement de fumée viennent encore renforcer l'intensité des images.

<https://sjmc.gov.au>

Sur votre parcours, Amiens mérite de vous y attarder 2 jours... pour prendre le temps de découvrir le chef d'œuvre du gothique : la cathédrale Notre-Dame, classée à l'UNESCO. Un chantier très court, d'à peine 70 ans, qui fait de ce joyau du patrimoine gothique, l'un des plus aboutis et des plus harmonieux. Les superlatifs ne manquent pas pour la décrire, en effet. Elle est aussi la plus vaste et la plus haute sous voûte. À quelques pas de la cathédrale, le quartier historique Saint-Leu donne envie de se perdre dans le dédale de ses petites rues pavées aux façades colorées et de se poser à la terrasse de l'un des nombreux bars et restaurants au bord de la Somme. Amiens est aussi la ville d'adoption de Jules Verne, tombé amoureux d'une amiénoise mais tout autant de la ville. Visitez la Maison Jules Verne mais aussi le magnifique Musée de Picardie, tant pour les œuvres que pour l'écrin qui les protège.



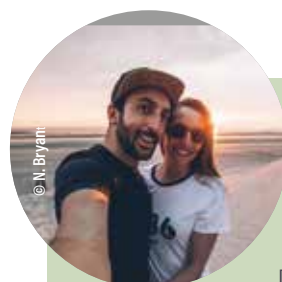
Amiens

LES HORTILLONNAGES

Les 300 hectares de jardins sur l'eau d'Amiens lui ont valu le nom de Venise du Nord. Autrefois, ils n'étaient que maraîchages. On y cultivait poireaux, choux et carottes pour les Amiénois.

Aujourd'hui ils ne sont plus qu'une poignée d'hortillons à cultiver la terre noire et fertile des Hortillonnages et à en faire leur métier. Chaque samedi, ils vendent leurs produits lors du marché sur l'eau dans le quartier Saint-Leu. L'occasion de se procurer de bons légumes frais pour préparer la célèbre soupe des Hortillonnages. Les parcelles sont devenues des jardins d'agrément pour des Amiénois en quête de nature et de ressourcement. On y vient le dimanche en famille ou entre amis partager un pique-nique, un barbecue ou une partie de pêche.

On opte pour la visite traditionnelle en barque à cornet avec un guide batelier qui nous conte l'histoire de ces jardins ou on lui préfère la promenade culturelle en barque électrique au cœur du "Festival International de jardins - Hortillonnages Amiens" : en toute autonomie, pendant 2h30, vous découvrirez, d'île en île, les créations de plasticiens et paysagistes ; des œuvres d'art contemporain, des installations semées sur l'étang de Clermont.



© N. Bryani

« Nous ne nous attendions pas à une vallée si verdoyante !

Des airs d'îles tropicales par endroit avec une végétation exubérante. Notre coup de cœur ? La montagne de Frise avec sa vue sur les méandres de la Somme. Un endroit encore préservé du tourisme de masse, calme et magnifique. C'est le tronçon de la véloroute que nous avons préféré pour son côté sauvage et à l'écart des foules. »

**Elisa et Max,,
les Bestjobers**



SAMARA, 600 000 ANS D'HISTOIRE DE L'HOMME

La reconstitution des habitats et de la vie quotidienne nous prouvent l'interaction permanente entre l'Homme et la Nature depuis les débuts de l'Humanité. Vous y découvrirez les gestes et techniques de nos ancêtres préhistoriques grâce aux ateliers animés par des passionnés. À Samara, l'archéologie devient vivante. Les enfants pourront assister au travail du forgeron ou du potier, s'essayer au lancer de sagaie, apprendre la technique du feu, tailler le silex, etc...

Les maisons reconstituées permettent une immersion dans la vie quotidienne de nos ancêtres, habitants de notre territoire du Paléolithique à l'Âge du fer. Chaque reconstitution représente une étape de l'évolution de l'Homme en Picardie : habitat nomade, premier habitat sédentaire, habitat des premiers métallurgistes, habitat des premiers celtes, habitat Gaulois juste avant la conquête de Jules César. C'est aussi à Samara que se trouve le célèbre oppidum du Camp César ! Il existe de nombreux oppida comme celui-ci le long de la vallée de Somme. Il s'agit de campements en hauteur.

samara.fr



© Nos cœurs voyageurs



© N. Bryan

LONG

Long est un charmant village des bords de Somme, nommé cette année pour représenter la Région Hauts-de-France au concours du Village préféré des Français. Au XIX^e, le village s'enrichit considérablement grâce à l'exploitation de la tourbe. Une centrale hydroélectrique est alors édifiée. Elle offre, aux habitants de Long, le confort de l'électricité, 20 ans avant le reste du pays. Les édifices (mairie, église), semblent démesurés par rapport au nombre d'habitants. Magnifique château brique et pierre aux serres classées, charmante maison éclésièrre et terrasses au bord de l'eau contribuent au charme de la ville lumière.

LES CHÂTEAUX DE PICQUIGNY ET D'EAUCOURT-SUR-SOMME

Dans les vestiges de ces deux châteaux médiévaux, sont organisés des escape game et du laser-game. Des activités qui prennent place en général en milieux fermés, elles vous sont proposées ici en plein air, dans des cadres historiques. Le laser-game est possible grâce à des pistolets laser à hologramme (pour remplacer la lumière rouge) et les escape-games vous emmènent même dans les entrailles du château, dans les profondeurs des souterrains.

chateau-eaucourt.com

chateau-picquigny.com



© Guillaume Patras



© Olivier Leclerc

ABBEVILLE, PORTE D'ENTRÉE DE LA BAIE DE SOMME

La ville a beaucoup souffert des bombardements de la Seconde Guerre Mondiale et pourtant, elle a su préserver son patrimoine : un beffroi classé UNESCO qui abrite le musée Boucher-de-Perthes, la collégiale Saint-Vulfran, pépite du gothique flamboyant, la plus belle gare de France pour évoquer l'architecture balnéaire toute proche et de superbes écrans de verdure qui amènent la nature en ville, notamment le parc de la Bouvaque.

LA RÉSERVE ORNITHOLOGIQUE DE GRAND-LAVIERS

Cet ancien site industriel (la réserve est installée dans les anciens bassins de décantation de la sucrerie d'Abbeville) offre un biotope exceptionnel garantissant habitat, nourriture et protection pour une multitude d'espèces sur plus de 40 hectares. Selon les saisons, échasses, avocettes, butors étoilés, canards siffleurs ou sarcelles d'hiver se côtoient sur les plans d'eau de la réserve.

reserve-grand-laviers.fr



POUR LES ACCROS À *l'adrénaline*

RAFTING À PICQUIGNY

Rendez-vous à la base nautique de la Catiche pour une expérience insolite et inattendue : le rafting. C'est le seul spot d'eau vive du Nord de la France et vous allez pouvoir affronter les flots bouillonnants. Bump, toboggan, crêpe... et fous rires garantis !



RANDONNÉE EN KAYAK

Pas moins de 8 clubs de canoë-kayaks sont installés le long du fleuve. Ils chargent les embarcations sur la remorque et vous conduisent en minibus en amont du fleuve au point de départ de votre randonnée. Il ne vous reste plus qu'à vous laisser glisser sur la surface de l'eau pour rejoindre le club. Et pour ceux qui ont leur propre matériel et souhaitent naviguer librement, téléchargez les circuits nautiques.

EN ÉQUILIBRE SUR UN PADDLE

Sensation magique de se laisser glisser sur la surface de l'eau parée de reflets argentés sous les rayons du soleil. Il faut trouver son point d'équilibre mais dès que l'on parvient à se tenir debout sur la planche, on profite d'une vision amplifiée, on voit au-dessus des berges mais aussi au fond de l'eau.



VITESSE ET SENSATION EN WAKEBOARD

Sur le site des étangs de Dreuil, un câble de près de 500 mètres qui tracte le skieur, à 30 km/h, à la place du bateau traditionnel (un peu sur le même modèle que le tire-fesse). Pour les enfants et les débutants, des créneaux spécifiques ont été mis en place pour apprendre en toute sécurité et pour les riders confirmés, 7 modules sont placés sur les étangs pour vous permettre d'expérimenter vos air-tricks les plus fous !



A1, A16, A26, A28, A29



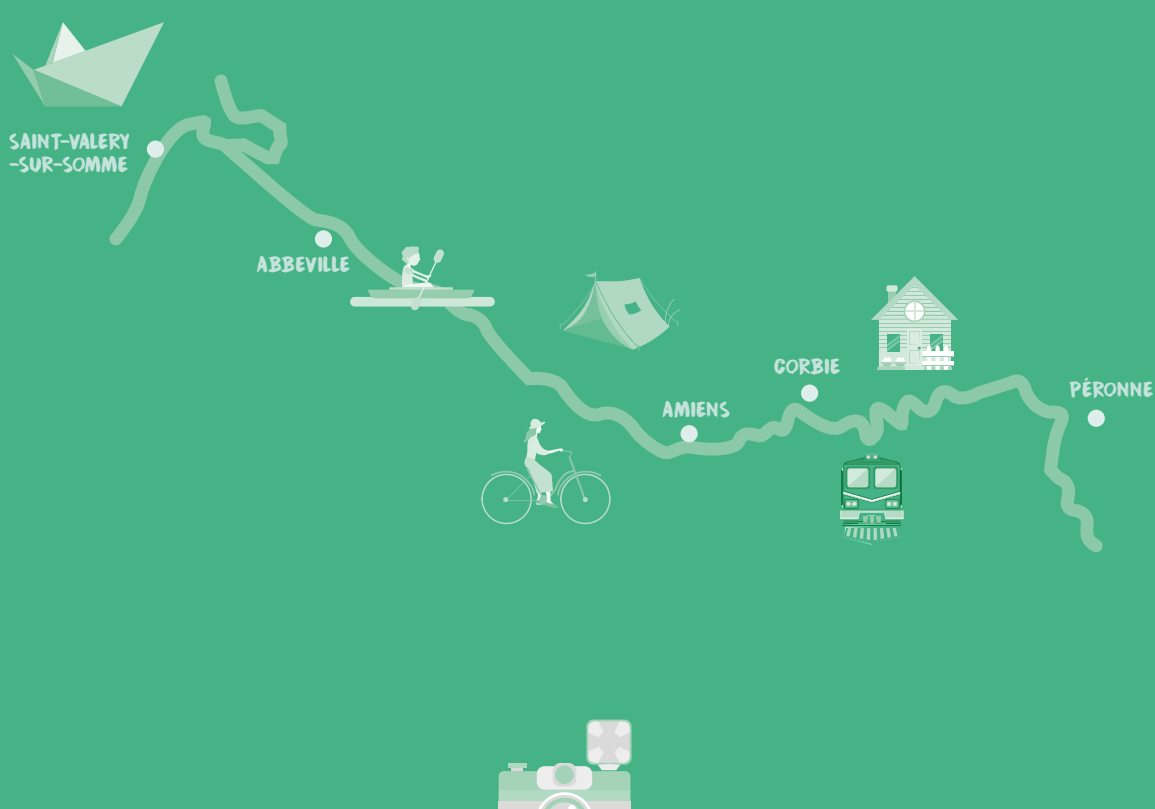
Gare TGV Haute Picardie
Lignes Paris-Lille et Paris-Calais



Aéroport Roissy-Charles de Gaulle
Aéroport Beauvais-Tillé



Ports de Dieppe et Calais



Des photos libres de droit à télécharger sur phototheque.somme-tourisme.com

vallee-somme.com
vallee-ideale.somme.fr