

Villes et Villages Fleuris

Hauts-de-France

# DOSSIER DE PRESSE

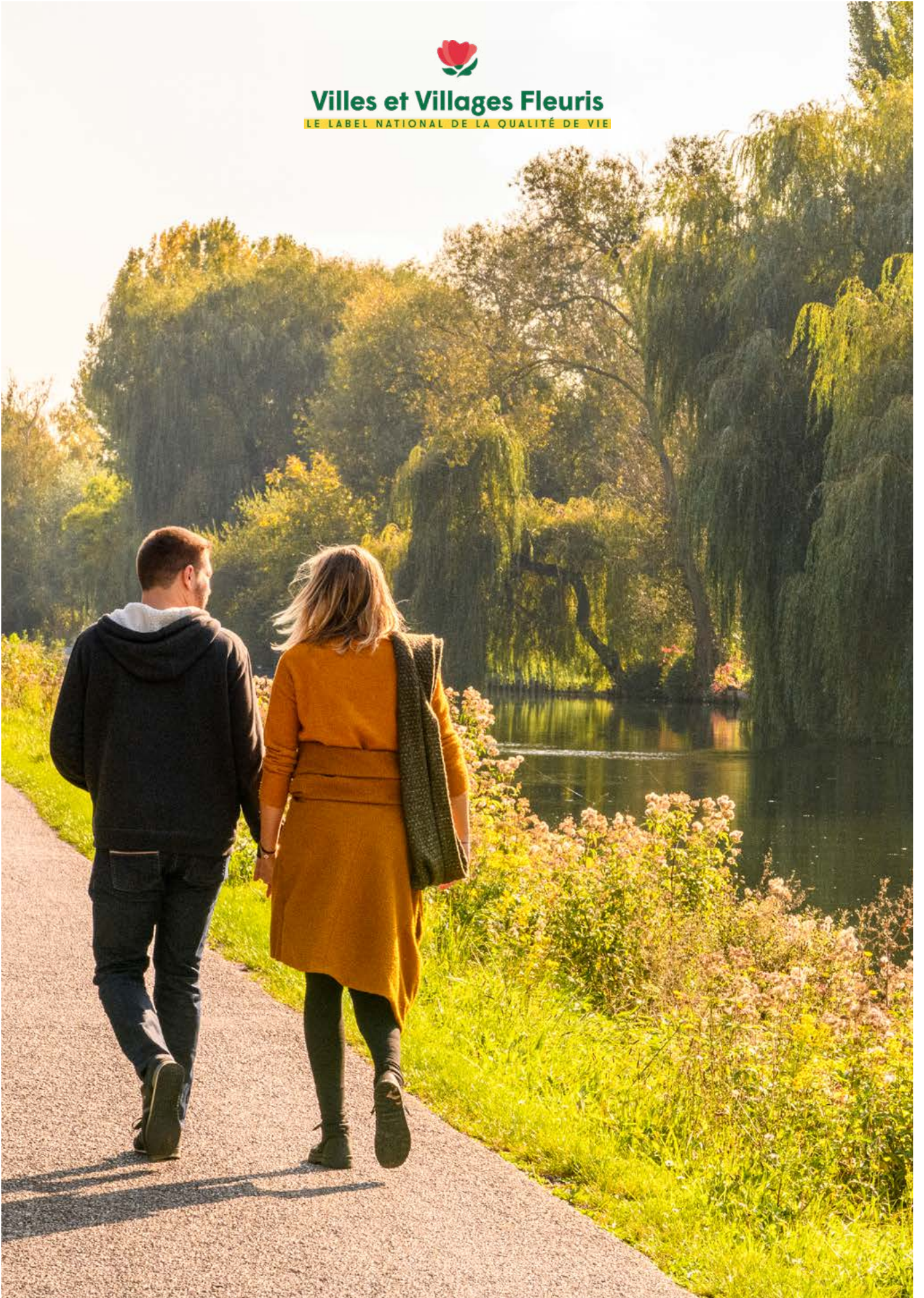
REMISE DES PRIX 2023

*La générosité naturelle*  
*Generous by nature*



**Villes et Villages Fleuris**

LE LABEL NATIONAL DE LA QUALITÉ DE VIE





## EDITO

---

### DANIEL FASQUELLE

Maire du Touquet-Paris-Plage  
Conseiller régional délégué au Tourisme  
**Président de Hauts-de-France Tourisme**

*« Dans son rôle d'accompagnement des acteurs des territoires, Hauts-de-France Tourisme soutient le label « Villes et Villages Fleuris ». Ce label encourage les communes à développer des aménagements paysagers raisonnés et de qualité, ce qui favorise tant l'attractivité touristique de notre région que la fierté d'appartenance de ses habitants.*

*En assistant les communes à l'amélioration au quotidien du cadre de vie des habitants et visiteurs, le jury présidé par Mady DORCHIES-BRILLON et Patricia POUPART, a une fonction essentielle de conseil et d'ingénierie. Je tiens à les saluer ainsi que l'ensemble des 40 membres du jury régional - bénévoles pour la plupart - dont l'implication permet de faire vivre ce label.*

*Le Label « Villes et Villages Fleuris » existe depuis plus de 60 ans et a su évoluer avec son temps. Il s'inscrit désormais dans une démarche de développement durable, en intégrant plus de critères environnementaux : économie des ressources naturelles, préservation de la biodiversité, sensibilisation des habitants à leur environnement...*

*Le Palmarès 2023 des Villes et Villages fleuris en Hauts-de-France compte 358 communes labellisées de 1 à 4 fleurs.*

*Je remercie chaleureusement la Ville d'Amiens pour sa contribution à rendre cette cérémonie plus accueillante et chaleureuse grâce aux réalisations du service espaces-verts que vous pouvez admirer aujourd'hui.*

*Cette manifestation annuelle permet de réunir les communes engagées dans l'amélioration du cadre de vie et de mettre en avant celles qui ont su convaincre le jury régional d'une évolution dans leurs pratiques. Bravo à elles ! ».*

# Villes et Villages Fleuris

## une reconnaissance nationale

**Depuis 1959**, le label « Villes et Villages Fleuris » récompense l'engagement des communes pour l'amélioration de la qualité de vie.

Le label est en perpétuelle évolution. Il n'est pas resté figé à sa date de création : en 60 ans il a beaucoup évolué.

Il propose un référentiel sur lequel les communes peuvent s'appuyer :

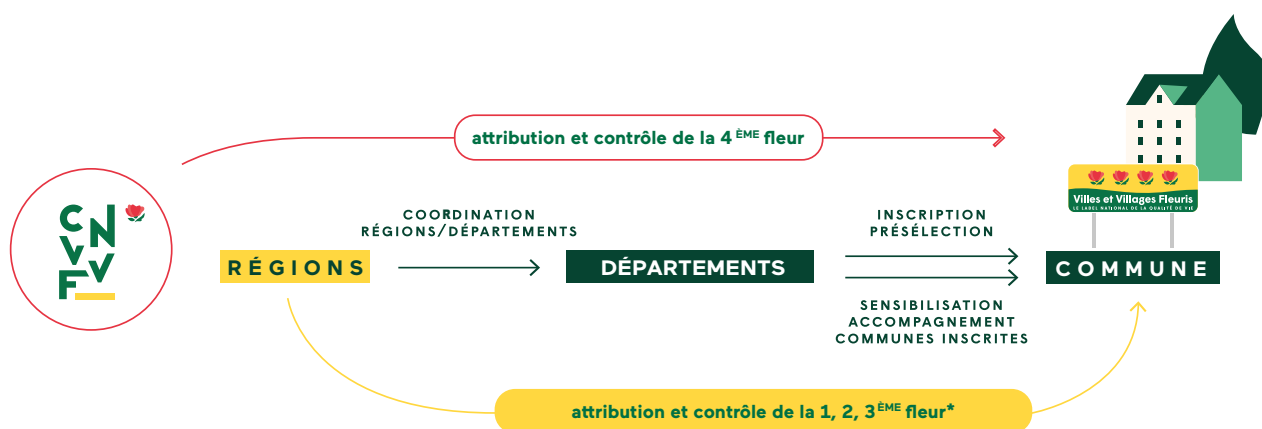
- La place accordée au végétal dans l'aménagement des espaces publics
- La gestion des ressources naturelles et la préservation de la biodiversité
- Le développement de l'économie locale et de l'attractivité touristique
- Les actions menées pour intégrer le citoyen au cœur des projets

### Un label au service de la qualité de vie dans les communes

- Il participe à la **promotion de l'image** et à l'**attractivité** des villes et des villages labellisés.
- Il incite à **créer du lien social** (journées de nettoyage dans la commune, journées de plantations...)
- Il prend en compte les **enjeux environnementaux et économiques** liés à la gestion de l'aménagement des espaces paysagers mais aussi publics comme l'entretien des trottoirs ou la présence de pistes cyclables.
- C'est un **outil efficace de management** pour fédérer les équipes municipales autour d'un même projet.
- C'est un **motif de fierté** pour les communes ainsi que pour les habitants.



# Une organisation partagée



Le Conseil National des Villes et Villages Fleuris (CNVVF) gère chaque année le label national des Villes et Villages Fleuris. Nationale et ouverte à toutes les communes, la labellisation se déroule à plusieurs échelons :

## - Local :

Les communes et communautés de communes organisent le concours des maisons fleuries avec les départements.

## - Départemental :

Le département recueille les candidatures, anime le concours départemental et sélectionne les communes susceptibles d'être labellisées.

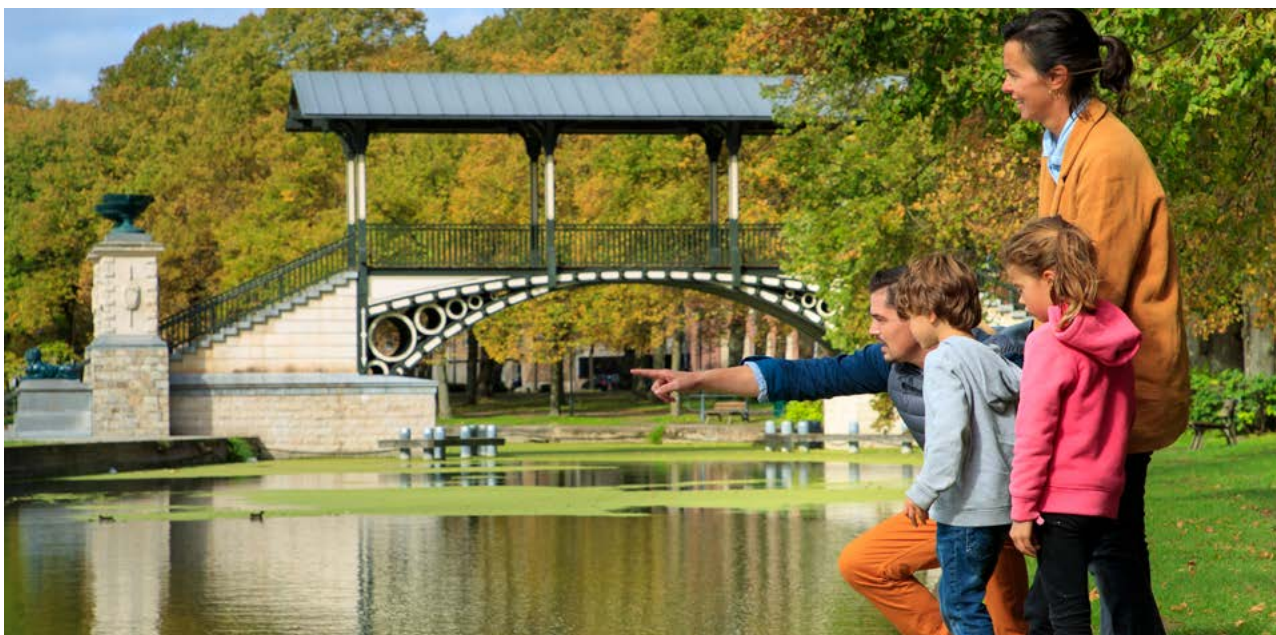
## - Régional :

Un jury régional visite les communes proposées par le Jury départemental pour l'obtention de la première fleur. Les communes déjà classées sont également visitées par le Jury régional, qui attribue éventuellement une Fleur supplémentaire et sélectionne les communes à présenter au niveau national pour la quatrième fleur.

Le Conseil National des Villes et Villages Fleuris (CNVVF) coordonne le processus global de labellisation et attribue la 4<sup>ème</sup> Fleur.



# La labellisation en Hauts-de-France



*Pour la Région des Hauts-de-France, le label Villes et Villages Fleuris est avant tout un outil au service de l'attractivité en permettant de développer le potentiel touristique du territoire. Il participe à préserver les paysages et l'environnement tout en valorisant le riche patrimoine paysager et culturel de la Région...*

Le Jury régional des villes et villages fleuris visite ainsi les communes sélectionnées par les Jurys départementaux (Aisne, Nord, Oise, Pas-de-Calais et Somme) pour l'attribution de la première Fleur.

Il revisite également une année sur trois les communes déjà labellisées de 1 à 3 Fleurs afin de juger de l'évolution du patrimoine paysager et végétal et attribue (ou retire après avertissement) une fleur supplémentaire.

Il décerne également des « prix spéciaux » tels que le prix des jardins familiaux collectifs, le prix de l'arbre ou encore le prix du jardin en herbe.

De plus, le jury se réserve la possibilité d'attribuer un ou plusieurs prix « coup de coeur » à une commune ayant particulièrement mis en valeur son patrimoine par le fleurissement et la végétation ou à un technicien pour la qualité de son travail.

Le jury propose aussi au Conseil National

des Villes et Villages Fleuris, des communes « 3 Fleurs » susceptibles d'obtenir la 4<sup>ème</sup> Fleur.

Beaucoup de critères sont appliqués mais pour chaque commune le Jury tient compte de la dimension du territoire, de sa population et de ses spécificités, ainsi que de la date de passage et des conditions climatiques.

**Une page Facebook et un blog dédié, sont consacrés aux communes fleuries des Hauts-de-France :**

**facebook**

Villes et Villages Fleuris  
Hauts-de-France

**Blog**

[hautsdefranceregionfleurie.com](http://hautsdefranceregionfleurie.com)



# Les prix spéciaux 2023

## 2 PRIX RÉGIONAUX DE L'ARBRE :

Prix qui récompense une collectivité qui assure, dans le cadre d'une politique globale et cohérente de l'environnement et des paysages, une gestion exceptionnelle et innovante de son patrimoine arboré.

**COMPIÈGNE (60) - 4 Fleurs**

**GRAVELINES (59) - 4 Fleurs**



## 1 PRIX DU JARDIN EN HERBE :

Prix qui récompense les réalisations exemplaires relatives au fleurissement ou la création de potagers réalisés par les enfants.

**NOYELLES-SUR-ESCAUT (59) - 2 Fleurs**



## 7 PRIX COUP DE COEUR DU JURY :

**- PRIX COUP DE COEUR DU JURY POUR L'INCROYABLE PARTICIPATION CITOYENNE**

**AUGER-SAINT-VINCENT (60) - 3 Fleurs**

**- PRIX COUP DE COEUR DU JURY POUR LA PROMOTION REMARQUABLE DU LABEL**

**LE PORTEL (62) - 3 Fleurs**

**- PRIX COUP DE COEUR DU JURY POUR LA POLITIQUE EN FAVEUR DE LA TRANSITION ÉCOLOGIQUE ET L'ENVIRONNEMENT EN GÉNÉRAL**

**DUNKERQUE (59) - 3 Fleurs**

**- PRIX COUP DE COEUR DU JURY POUR L'IMPLICATION DES BÉNÉVOLES**

**ANSTAINING (59) - 2 Fleurs**

**- PRIX COUP DE COEUR DU JURY À L'ASSOCIATION «À FLEURS D'EAU» POUR SON IMPLICATION DANS L'EMBELLISSEMENT DU VILLAGE**

**ECLUSIER-VAUX (80) - 2 Fleurs**

**- PRIX COUP DE COEUR DU JURY POUR LA VALORISATION DU PATRIMOINE MINIER**

**PECQUENCOURT (59) - 2 Fleurs**

**- PRIX COUP DE COEUR DU JURY POUR LA PROMOTION REMARQUABLE DU LABEL**

**CACHY (80) - 1 Fleur**

# Les critères d'évaluation du jury



Ils portent sur **5 fondamentaux** :

- La mise en œuvre du **projet municipal**
- L'animation et la promotion de la démarche envers **les habitants et les visiteurs**
- La valorisation des **strates arboricoles, arbustives et florales**
- La protection de **l'environnement**
- La gestion vertueuse de **l'espace public**

Grille d'évaluation		Villes et Villages Fleuris		Niveau de certification	
		Niveau de certification		Niveau de certification	
<b>1. Mise en œuvre du projet municipal</b>					
1.1	1.1.1	1.1.1.1	1.1.1.2	1.1.1.3	1.1.1.4
1.2	1.2.1	1.2.1.1	1.2.1.2	1.2.1.3	1.2.1.4
1.3	1.3.1	1.3.1.1	1.3.1.2	1.3.1.3	1.3.1.4
1.4	1.4.1	1.4.1.1	1.4.1.2	1.4.1.3	1.4.1.4
1.5	1.5.1	1.5.1.1	1.5.1.2	1.5.1.3	1.5.1.4
<b>2. Animation et promotion de la démarche</b>					
2.1	2.1.1	2.1.1.1	2.1.1.2	2.1.1.3	2.1.1.4
2.2	2.2.1	2.2.1.1	2.2.1.2	2.2.1.3	2.2.1.4
2.3	2.3.1	2.3.1.1	2.3.1.2	2.3.1.3	2.3.1.4
2.4	2.4.1	2.4.1.1	2.4.1.2	2.4.1.3	2.4.1.4
2.5	2.5.1	2.5.1.1	2.5.1.2	2.5.1.3	2.5.1.4
<b>3. Valorisation des strates arboricoles, arbustives et florales</b>					
3.1	3.1.1	3.1.1.1	3.1.1.2	3.1.1.3	3.1.1.4
3.2	3.2.1	3.2.1.1	3.2.1.2	3.2.1.3	3.2.1.4
3.3	3.3.1	3.3.1.1	3.3.1.2	3.3.1.3	3.3.1.4
3.4	3.4.1	3.4.1.1	3.4.1.2	3.4.1.3	3.4.1.4
3.5	3.5.1	3.5.1.1	3.5.1.2	3.5.1.3	3.5.1.4
<b>4. Protection de l'environnement</b>					
4.1	4.1.1	4.1.1.1	4.1.1.2	4.1.1.3	4.1.1.4
4.2	4.2.1	4.2.1.1	4.2.1.2	4.2.1.3	4.2.1.4
4.3	4.3.1	4.3.1.1	4.3.1.2	4.3.1.3	4.3.1.4
4.4	4.4.1	4.4.1.1	4.4.1.2	4.4.1.3	4.4.1.4
<b>5. Gestion vertueuse de l'espace public</b>					
5.1	5.1.1	5.1.1.1	5.1.1.2	5.1.1.3	5.1.1.4
5.2	5.2.1	5.2.1.1	5.2.1.2	5.2.1.3	5.2.1.4
5.3	5.3.1	5.3.1.1	5.3.1.2	5.3.1.3	5.3.1.4
5.4	5.4.1	5.4.1.1	5.4.1.2	5.4.1.3	5.4.1.4
5.5	5.5.1	5.5.1.1	5.5.1.2	5.5.1.3	5.5.1.4

Découvrez la grille d'évaluation complète sur [www.villes-et-villages-fleuris.com/les-criteres-devaluation](http://www.villes-et-villages-fleuris.com/les-criteres-devaluation)





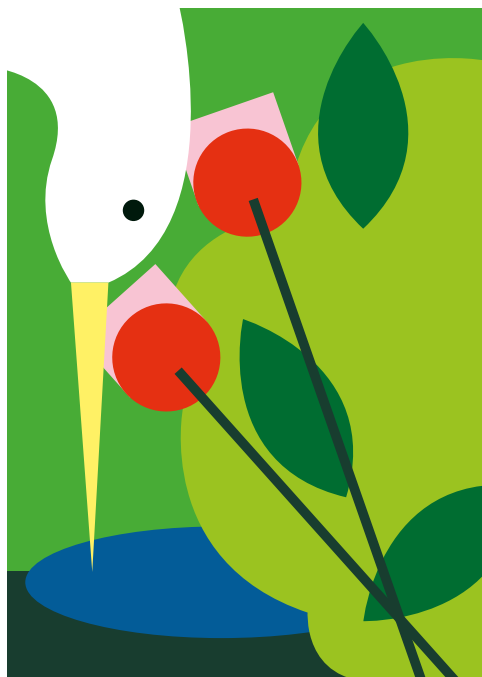
# Les membres du jury 2023

- **Mady Dorchies-Brillon** – Co-présidente du jury régional
- **Patricia Poupert** – Co-présidente du jury régional
- **Mélanie Beauchamp** – Animatrice régionale «Territoires engagés pour la nature» en Hauts-de-France
- **Eric Bouton** – Bénévole – Ancien responsable des espaces verts de la ville de Calais
- **Michaël Brunner** – Responsable des secteurs Ingénierie Conseils et Animations au CPIE Villes de l'Artois
- **Thierry Carlier** – Bénévole – Membre de la Société Française d'Arboriculture
- **Frédéric Coquelet** – Chargé de mission à Espaces Naturels Régionaux
- **Gilles Cottrez** – Professeur du lycée d'aménagement paysager de Coulogne
- **Guillaume Delattre** – Responsable des espaces verts de la ville de Saint-Valéry-sur-Somme
- **Jean-Dominique Delecourt** – Bénévole – Ancien directeur des Parcs et Jardins et espaces extérieurs de la ville de Tourcoing
- **Marc Delrue** – Expert en jardinage et chroniqueur à *France bleu Nord*
- **Sébastien Deplanque** – Responsable des espaces verts de la ville de Tourcoing
- **Marie Despuys** – Bénévole – Ancienne responsable du service des espaces verts de la ville de Maubeuge
- **Emmanuel Dufrenne** – Directeur-Adjoint des jardins de la ville de Calais
- **Roger Dupont** – Bénévole – Directeur honoraire des services techniques de la ville de Grande-Synthe
- **Pascal Fourcroy** – Responsable du fleurissement de la ville de Beauvais
- **Karine Gelper** - Directrice du Patrimoine Vert et de la Propreté Urbaine à la ville de Compiègne
- **Johanna Gendry** – Chargée de mission Biodiversité au CPIE des Pays de l'Oise
- **Camille Gosse** – Chargé de mission biodiversité au CPIE des Pays de l'Aisne
- **François Goudeau** – Directeur de la communication au Syndicat Mixte Baie de Somme Grand Littoral
- **Cyril Guimard** - Paysagiste au CAUE de la Somme
- **Martin Hennebicque** – Conseiller en paysage et cadre de vie au CAUE de l'Aisne
- **François Jeannel** – Président Somme Nature Initiatives
- **Christophe Joveneaux** – Bénévole – Ancien directeur des Espaces Naturels de Lille Métropole
- **Ludovic Laurent** – Concepteur et médiateur en art paysager à la CUD
- **Jean-Pierre Leboucher** – Bénévole – Membre de la Société d'Horticulture de Picardie
- **Vincent Leveve** – Ingénieur Ecologue – Chargé d'études au CAUE du Nord
- **Emmanuel Loncle** – Responsable du fleurissement à la mairie de Boubers-sur-Canche
- **Jean-François Loots** – Bénévole – Ancien directeur du service des Parcs et Jardins de la ville de Gravelines
- **Geoffrey Moscipan** – Ancien responsable du service espaces verts de la ville de Compiègne
- **Thibaut Pauwels** – Chargé de mission éducation, formation et écocitoyenneté au Conservatoire Botanique National de Bailleul
- **Mickaël Poiret** – Responsable des espaces verts de Mons-Boubert
- **Sylvane Rava** – Paysagiste au CAUE du Pas-de-Calais
- **Carole Ruta** – Bénévole, membre d'honneur – Ancienne responsable du label Villes et Villages Fleuris d'Hauts-de-France Tourisme
- **Vincent Salomé** – Directeur-Adjoint à la direction des jardins et du cadre de vie à la mairie de Douai
- **Martin Sirot** – Paysagiste au CAUE de l'Oise
- **Patrick Stevens** – Bénévole – Ancien technicien de la ville de Roubaix
- **Vincent Theeten** – Directeur Général Adjoint des services à la mairie d'Étaples
- **Denis Tondeur** – Bénévole – Ancien responsable du service environnement et espaces verts de la ville de Compiègne
- **Jean-Claude Van-Celst** – Bénévole – Ancien responsable des forêts du Touquet
- **Stéphane Vangheluwe** – Directeur du service cadre de vie de la ville de Roubaix
- **Pascal Verstraet** – Directeur-Adjoint du Pôle Ville Technique de la ville de Lambersart
- **Valérie Walck** - Cheffe de service espaces-verts à la ville d'Amiens

**Accompagnatrices du Jury régional  
Hauts-de-France Tourisme**  
Coralie De Wit ; Melodie Aydemir  
Ingrid Gault ; Marie Lenglard

# Villes et Villages Fleuris

## Hauts-de-France



# PALMARÈS

## 2023

Le **Palmarès 2023** des **Villes et Villages fleuris en Hauts-de-France** compte **358 communes labellisées**.

Le département du **Nord** est classé **«Département Fleuri»**, un label qui récompense les départements dont les actions de valorisation et d'animation du label Villes et Villages fleuris sont exemplaires.

**32 COMMUNES**

**«4 FLEURS»**



**AMIENS** (80) 133 448 hab.  
**BAILLEUL-SUR-THERAIN** (60) 2 300 hab.  
**BEAUVAIS** (60) 54 711 hab.  
**BERCK-SUR-MER** (62) 14 680 hab.  
**BOUBERS-SUR-CANCHE** (62) 618 hab.  
**BOULOGNE-SUR-MER** (62) 43 211 hab.  
**BOUSSIÈRES-SUR-SAMBRE** (59) 531 hab.  
**CALAIS** (62) 76 402 hab.  
**CAUDRY** (59) 15 270 hab.  
**COMPIÈGNE** (60) 41 648 hab. - **Prix Régional de l'arbre 2023**  
**CONCHY-SUR-CANCHE** (62) 205 hab.  
**CREPY-EN-VALOIS** (60) **15 827**  
**DOUAI** (59) 42 411 hab.  
**EBOULEAU** (02) 202 hab.  
**ETAPLES-SUR-MER** (62) 11 228 hab.  
**FOREST-L'ABBAYE** (80) 324 hab.

**GAUCHY** (02) 5 343 hab.  
**GRANDE-SYNTHÉ** (59) 23 634 hab.  
**GRAVELINES** (59) 11 638 hab. - **Prix Régional de l'arbre 2023**  
**GUYENCOURT-SAULCOURT** (80) 148 hab.  
**LAMBERSART** (59) 27 919 hab.  
**LE TOUQUET-PARIS-PLAGE** (62) 5 076 hab.  
**LONGUEVILLE** (80) 80 hab.  
**MONS-BOUBERT** (80) 558 hab.  
**MONTREUIL-SUR-MER** (62) 2 075 hab.  
**REMERANGLES** (60) 225 hab.  
**ROUBAIX** (59) 95 813 hab.  
**SAINT-JOSSE-SUR-MER** (62) 1 177 hab.  
**SAINT-VALÉRY-SUR-SOMME** (80) 2 664 hab.  
**SENLIS** (60) 14 777 hab.  
**TOURCOING** (59) 96 809 hab.  
**VALENCIENNES** (59) 42 656 hab.

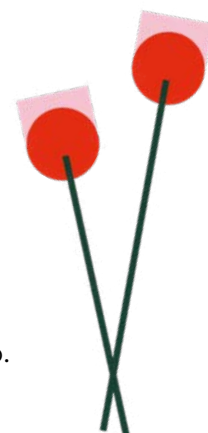
*En rouge, les nouvelles distinctions 2023*





**ABBEVILLE** (80) 23 318 hab.  
**ALBERT (80) 9 931 hab.**  
**ANZIN** (59) 13 586 hab.  
**ARDRES** (62) 4 403 hab.  
**ARMENTIÈRES** (59) 26 000 hab.  
**ARQUES** (62) 9 781 hab.  
**ARRAS** (62) 41 973 hab.  
**AUBERS** (59) 1 724 hab.  
**AUGER-SAINT-VINCENT (60) 551 hab. - Prix du coup de coeur du jury pour l'incroyable participation citoyenne**  
**BAILLEUL** (59) 14 500 hab.  
**BIACHE-SAINT-VAAST** (62) 4 352 hab.  
**BOURGHELLES** (59) 1 700 hab.  
**BOUSIES** (59) 1 740 hab.  
**BRAY-SUR-SOMME** (80) 1 268 hab.  
**BRESLES** (60) 4 076 hab.  
**BRUAY-LA-BUISSIÈRE** (62) 22 647 hab.  
**BUSSUS-BUSSUEL** (80) 305 hab.  
**CAMBRAI** (59) 33 738 hab.  
**CAMON** (80) 4 363 hab.  
**CHÂTEAU-THIERRY** (02) 15 473 hab.  
**CONDÉ-SUR-L'ESCAUT** (59) 9 515 hab.  
**COQUELLES** (62) 2 500 hab.  
**COUDEKERQUE-BRANCHE** (59) 22 000 hab.  
**CREIL** (60) 36 000 hab.  
**CROIX** (59) 20 837 hab.  
**DOULLENS** (80) 6 062 hab.  
**DUNKERQUE** (59) 91 412 hab. - **Proposition 4 Fleurs pour 2024 - Prix du coup de coeur du jury pour la politique en faveur de la transition écologique et l'environnement en général**  
**DURY** (80) 1 302 hab.  
**ENGLOS** (59) 622 hab.  
**ERQUINGHEM-LYS** (59) 5 300 hab.  
**FEIGNIES** (59) 6 963 hab.  
**FERRIÈRES** (80) 476 hab.  
**FORT-MAHON-PLAGE (80) 1 300 hab.**  
**GLISY** (80) 827 hab.  
**GROUCHES-LUCHUEL** (80) 589 hab.  
**HARDECOURT-AUX-BOIS** (80) 84 hab.  
**HEM** (59) 18 636 hab.  
**HENIN-BEAUMONT** (62) 26 260 hab.  
**HIRSON** (02) 9 158 hab.  
**HONDAINVILLE** (60) 689 hab.  
**HORDAIN** (59) 1 352 hab.  
**ITANCOURT** (02) 1 050 hab.  
**JONQUIÈRES** (60) 630 hab.  
**LA CAPELLE** (02) 1 857 hab.  
**LA FÈRE** (02) 2 854 hab.  
**LA MADELEINE** (59) 22 982 hab.  
**LAMBRES-LEZ-DOUAI** (59) 5 125 hab.

**LAON** (02) 25 358 hab.  
**LE PORTEL** (62) 9 268 hab. - **Prix du coup de coeur du jury pour la promotion remarquable du label**  
**LE QUESNOY** (59) 4 870 hab.  
**LIBERCOURT** (62) 8 361 hab.  
**LIESSIES** (59) 560 hab.  
**LIÉVIN (62) 30 112 hab.**  
**LONGUEAU** (80) 5 500 hab.  
**LOON-PLAGE** (59) 6 161 hab.  
**LOOS-EN-GOHELLE** (62) 6 941 hab.  
**LUCY-LE-BOCAGE** (02) 209 hab.  
**MAIZICOURT** (80) 188 hab.  
**MARCK** (62) 10 175 hab.  
**MAUBEUGE** (59) 29 632 hab.  
**MERLIMONT** (62) 3 400 hab.  
**MILLENCOURT-EN-PONTHIEU** (80) 363 hab.  
**MONS-EN-BAROEUL** (59) 21 017 hab.  
**MONTATAIRE** (60) 13 811 hab.  
**NAVES** (59) 630 hab.  
**NIEPPE** (59) 7 612 hab.  
**NOAILLES** (60) 2 884 hab.  
**PERONNE** (80) 7 676 hab.  
**PONT-REMY** (80) 1 500 hab.  
**PRESLES-ET-THIERNY** (02) 400 hab.  
**RAINCHEVAL** (80) 283 hab.  
**RESSONS-LE-LONG** (02) 786 hab.  
**RUITZ** (62) 1 636 hab.  
**SAINS-DU-NORD** (59) 3 004 hab.  
**SAINT-FUSCIEN (80) 1 380 hab.**  
**SAINT-AMAND-LES-EAUX** (59) 17 000 hab.  
**SAINT-ANDRÉ-LEZ-LILLE** (59) 13 151 hab.  
**SAINT-AUBIN-RIVIÈRE** (80) 117 hab.  
**SAINT-QUENTIN** (02) 55 649 hab.  
**SAINT-SAULVE** (59) 11 188 hab.  
**SANTES** (59) 5 724 hab.  
**SEUX** (80) 171 hab.  
**SISSONNE** (02) 2 096 hab.  
**SOISSONS** (02) 28 410 hab.  
**STEENVOORDE** (59) 4 168 hab.  
**TEMPLEMARS** (59) 3 203 hab.  
**THIBIVILLERS** (60) 170 hab.  
**THOUROTTE** (60) 4 687 hab.  
**VERVINS** (02) 2 600 hab.  
**VIEUX-CONDÉ** (59) 10 274 hab.  
**VIGNACOURT** (80) 2 372 hab.  
**VILLERS-SAINT-PAUL** (60) 6 489 hab.  
**VIVAISE** (02) 747 hab.  
**WAMBRECHIES** (59) 10 821 hab.  
**WIMEREUX** (62) 6 475 hab.



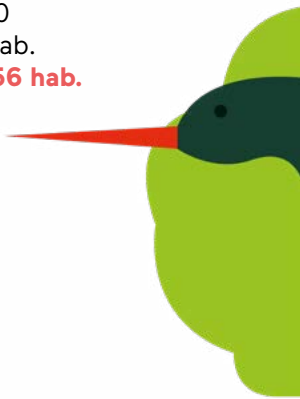
**ANNEQUIN** (62) 2 200 hab.  
**ANSTAINING (59) 1 602 hab.** - Prix du coup de coeur du jury pour l'implication des bénévoles  
**ARMBOUTS-CAPPEL** (59) 2 247 hab.  
**AUBIGNY-EN-ARTOIS** (62) 1 496 hab.  
**AULNOY-LEZ-VALENCIENNES** (59) 7 403 hab.  
**BERTHEN (59) 618 hab.**  
**BEUVRAGES (59) 6 833 hab.**  
**BEUVRY** (62) 9 746 hab.  
**BILLY-BERCLAU** (62) 4 600 hab.  
**BOUSSOIS** (59) 3 268 hab.  
**BOUVAINCOURT-SUR-BRESLE** (80) 853 hab.  
**BOVELLES** (80) 447 hab.  
**BRÂCHES** (80) 235 hab.  
**BRAINE** (02) 2 235 hab.  
**BUIGNY-SAINT-MACLOU** (80) 538 hab.  
**BUSSY-LES-POIX (80) 101 hab.**  
**CAGNONCLES** (59) 590 hab.  
**CAMIERS** (62) 2 770 hab.  
**CAMPIGNEULLES-LES-PETITES** (62) 572 hab.  
**CANNECTANCOURT** (60) 536 hab.  
**CARNIN** (59) 1 052 hab.  
**CARVIN** (62) 17 278 hab.  
**CAVILLON** (80) 103 hab.  
**CAYEUX-SUR-MER** (80) 2 491 hab.  
**CLAIROIX** (60) 2 292 hab.  
**CLERMONT** (60) 10 447 hab.  
**CORBEHEM** (62) 2 233 hab.  
**COUCY-LE-CHÂTEAU-AUFFRIQUE** (02) 1 036 hab.  
**COURCELLES-SOUS-MOYENCOURT** (80) 147 hab.  
**CROISILLES** (62) 1 808 hab.  
**CUINCY** (59) 6 400 hab.  
**CUIRIEUX** (02) 156 hab.  
**DREUIL-LES-AMIENS** (80) 1 649 hab.  
**DRUCAT-LE-PLESSIEL** (80) 946 hab.  
**ECLAIBES** (59) 312 hab.  
**ECLUSIER-VAUX** (80) 85 hab. - Prix du coup de coeur du jury à l'association «à fleurs d'eau» pour son implication dans l'embellissement du village  
**EPARCY (02) 32 hab.**  
**ERQUINVILLERS** (60) 180 hab.  
**ESCAUTPONT** (59) 4 200 hab.  
**ESTOURMEL** (59) 473 hab.  
**ETINEHEM-MERICOURT** (80) 599 hab.  
**ETRICOURT-MANANCOURT (80) 537 hab.**  
**FAMPOUX** (62) 1 094 hab.  
**FAVIÈRES** (80) 470 hab.  
**FERQUES** (62) 1 795 hab.  
**FEUQUIÈRES** (60) 1 366 hab.  
**FLEURBAIX** (62) 2 765 hab.  
**FOUCAUCOURT-HORS-NESLE** (80) 78 hab.  
**FOURNES EN WEPPEPES (59) 2 330 hab.**  
**FRASNOY** (59) 380 hab.  
**FRETIN** (59) 3 317 hab.  
**GENVRY** (60) 394 hab.  
**GOUY-SOUS-BELLONNE (62) 1 382 hab.**  
**GRANDVILLIERS** (60) 2 898 hab.  
**HANGEST-EN-SANTERRE** (80) 1 012 hab.  
**HAZEBROUCK** (59) 21 695 hab.  
**HERVILLY-MONTIGNY** (80) 173 hab.  
**HOLNON (02) 1 367 hab.**  
**HORNAING** (59) 3 591 hab.  
**JEUMONT** (59) 10 218 hab.  
**LACROIX SAINT OUEN (60) 5 107 hab.**

**LA GORGUE** (59) 5 690 hab.  
**LACHAPPELLE-SAINT-PIERRE** (60) 911 hab.  
**LAMORLAYE** (60) 9 054 hab.  
**LE BOSQUEL (80) 347 hab.**  
**LE CATEAU-CAMBRESIS** (59) 7 033 hab.  
**LE COUDRAY-SAINT-GERMER** (60) 916 hab.  
**LE CROTOY** (80) 2 014 hab.  
**LE FAVRIL** (59) 498 hab.  
**LE MAZIS** (80) 107 hab.  
**LENS** (62) 31 648 hab.  
**LESQUIN** (59) 8 635 hab.  
**LILLE** (59) 188 305 hab.  
**LOCQUIGNOL (59) 372 hab.**  
**LONGUENESSE** (62) 11 078 hab.  
**LUCHEUX** (80) 525 hab.  
**MARLY** (59) 11 958 hab.  
**MARQUETTE-LEZ-LILLE (59) 11 105 hab.**  
**MERU (60) 14 452 hab.**  
**MIANNAY-LAMBERCOURT** (80) 603 hab.  
**MONS-EN-LAONNOIS** (02) 1 183 hab.  
**MONTAUBAN-DE-PICARDIE** (80) 237 hab.  
**MONTONVILLERS** (80) 90 hab.  
**NAOURS** (80) 1 082 hab.  
**NEUILLY-L'HÔPITAL** (80) 325 hab.  
**NOYELLES-SUR-ESCAUT** (59) 826 hab. - Prix du jardin en herbe  
**NOYON** (60) 13 883 hab.  
**ONNAING (59) 8 862 hab.**  
**ORCHIES** (59) 8 778 hab.  
**OURSSEL-MAISON** (60) 245 hab.  
**OUTREAU** (62) 14 650 hab.  
**PECQUENCOURT** (59) 6 198 hab. - Prix du coup de coeur du jury pour la valorisation du patrimoine minier  
**PETITE-FORÊT** (59) 4 929 hab.  
**PICQUIGNY** (80) 1 300 hab.  
**PLAILLY** (60) 1 923 hab.  
**PONT-SAINTE-MAXENCE** (60) 12 601 hab.  
**POULAINVILLE** (80) 1 300 hab.  
**REGNIÈRE-ECLUSE** (80) 138 hab.  
**RIBECOURT-DRESLINCOURT** (60) 4 300 hab.  
**ROUCY** (02) 394 hab.  
**ROUVROY** (62) 8 945 hab.  
**RUE** (80) 3 096 hab.  
**SAINGHIN-EN-MÉLANTOIS** (59) 2 625 hab.  
**SAINT-GERMER-DE-FLY** (60) 1 744 hab.  
**SAINT-NICOLAS-LEZ-ARRAS** (62) 4 724 hab.  
**SAINT-QUENTIN-LA-MOTTE-CROIX-AU-BAILLY (80) 1 280 hab.**  
**SANGATTE** (62) 4 914 hab.  
**SARNOIS** (60) 357 hab.  
**SOREL** (80) 164 hab.  
**SOYECOURT** (80) 169 hab.  
**TILLOY-LES-MOFFLAINES** (62) 1 531 hab.  
**TILQUES** (62) 1 114 hab.  
**TOURS-EN-VIMEU** (80) 900 hab.  
**VAUX-EN-AMIÉNOIS** (80) 413 hab.  
**VERLINGHEM (59) 2 665 hab.**  
**VILLECOURT** (80) 47 hab.  
**VILLE-SUR-ANCHE** (80) 295 hab.  
**WACQUEMOULIN** (60) 281 hab.  
**WERVICQ-SUD** (59) 5 326 hab.  
**WIMILLE (62) 4173 hab.**





**AIRE-SUR-LA-LYS** (62) 9 869 hab.  
**AIZELLES** (02) 123 hab.  
**ALLONNE** (60) 1 587 hab.  
**ARMANCOURT** (60) 570 hab.  
**ASSEVENT** (59) 1 839 hab.  
**AUXI-LE-CHÂTEAU** (62) 2 572 hab.  
**BEAUMETZ** (80) 231 hab.  
**BERLAIMONT** (59) 3 211 hab.  
**BERNY-RIVIÈRE** (02) 650 hab.  
**BIENVILLE** (60) 463 hab.  
**BORAN-SUR-OISE (60) 2 142 hab.**  
**BOUCHAIN (59) 3 979 hab.**  
**BOURTHES** (62) 878 hab.  
**BUIRE-AU-BOIS** (62) 235 hab.  
**BULLY-LES-MINES** (62) 12 376 hab.  
**BUSNES (62) 1 280 hab.**  
**CACHY** (80) 273 hab. - **Prix coup de cœur du jury pour la promotion remarquable du label**  
**CAMPHIN-EN-CAREMBAULT** (59) 1 700 hab.  
**CANAPLES** (80) 709 hab.  
**CHAMBLY** (60) 10 305 hab.  
**CHELERS** (62) 256 hab.  
**CLARY** (59) 1 121 hab.  
**CROUY-SAINT-PIERRE (80) 354 hab.**  
**CUISSY-ET-GENY (02) 71 hab.**  
**DENIER** (62) 95 hab.  
**DOMESMONT** (80) 49 hab.  
**ERCUIS** (60) 1 606 hab.  
**ERGNIES** (80) 235 hab.  
**ETH** (59) 347 hab.  
**FONTAINE AU PIRE** (59) 1 236 hab.  
**FOURMIES (59) 12 000 hab.**  
**FRIVILLE-ESCARBOTIN** (80) 4 589  
**FROISSY** (60) 903 hab.  
**GAMACHES (80) 2 461 hab.**  
**GENTELLES** (80) 664 hab.  
**GUIGNEMICOURT** (80) 420 hab.  
**GUISCARD** (60) 1 821 hab.  
**HAILLICOURT** (62) 4 748 hab.  
**HAM** (80) 4 679 hab.  
**HAUCOURT-EN-CAMBRESIS (59) 205 hab.**  
**HELLEMMES** (59) 18 653 hab.  
**HERMAVILLE** (62) 540 hab.  
**HERMES (60) 2 551 hab.**  
**HERZEELE** (59) 1 661 hab.  
**HOUDAIN** (62) 7 337 hab.  
**HOUPLINES** (59) 7 533 hab.  
**LA CHAPELLE-D'ARMENTIÈRES** (59) 8 522 hab.  
**LALANDE-EN-SON** (60) 694 hab.  
**LANDRETHUN-LEZ-ARDRES (62) 740 hab.**  
**LAVERSINES** (60) 1 201 hab.  
**LE MESNIL-EN-THELLE** (60) 2 237 hab.  
**LE MESNIL-SUR-BULLES** (60) 269 hab.  
**LIÉRAMONT** (80) 215 hab.  
**LIGNY-SUR-CANCHE** (62) 202 hab.  
**LOFFRE** (59) 741 hab.  
**MACHEMONT** (60) 777 hab.  
**MARENLA** (62) 238 hab.  
**MARGNY LES COMPIÈGNE** (60) 8 704 hab.  
**MARLE** (02) 2 322 hab.  
**MAUCOURT** (60) 246 hab.  
**MAUREPAS** (80) 193 hab.  
**MAZINGHIEN** (59) 302 hab.  
**MÉAULTE** (80) 1 300 hab.  
**MERS-LES-BAINS (80) 2 573 hab.**  
**MÉRY-LA-BATAILLE** (60) 638 hab.  
**MESNIL-SAINT-NICAISE** (80) 569 hab.  
**METEREN** (59) 2344 hab.  
**MOLLIENS-DREUIL (80) 901 hab.**  
**MONSURES** (80) 226 hab.  
**MONTCAVREL** (62) 424 hab.  
**NANTEUIL LE HAUDOIN** (60) 4 201  
**NEDON** (62) 163 hab.  
**NEUFCHATEL-HARDELLOT** (62) 3 750  
**NEUVILLE-EN-AVESNOIS** (59) 311 hab.  
**NOUVION-EN-THERACHE (02) 2 556 hab.**  
**OUDEZEELE** (59) 695 hab.  
**PIENNES-ONVILLERS** (80) 368 hab.  
**PIHEN-LES-GUINES** (62) 543 hab.  
**PISSY** (80) 279 hab.  
**PITTEFAUX** (62) 138 hab.  
**PONT-À-MARCO** (59) 2 992 hab.  
**PREMESQUES** (59) 2 106 hab.  
**PREUX AU SART** (59) 277 hab.  
**PUISEUX-EN-RETZ** (02) 215 hab.  
**QUERRIEU** (80) 642 hab.  
**QUIÉVRECHAIN** (59) 6 386 hab.  
**RACHES (59) 2 682 hab.**  
**RANG-DU-FLIERS (62) 4 329 hab.**  
**ROMBIES ET MARCHIPONT (59) 755 hab.**  
**RONCHIN** (59) 19 206 hab.  
**SAINT-BLIMONT** (80) 878 hab.  
**SAINTE-EUSOYE** (60) 316 hab.  
**SAINT-MARTIN-LEZ-TATINGHEM** (62) 6 057 hab.  
**SAINT-QUENTIN-EN-TOURMONT (80) 302 hab.**  
**SAINT-THOMAS (02) 77 hab.**  
**SASSEVAL** (80) 241 hab.  
**SALEUX** (80) 2 835 hab.  
**SAMER** (62) 4 794 hab.  
**SAVEUSE** (80) 1 076 hab.  
**SECLIN** (59) 12 463 hab.  
**SONGEONS** (60) 1 013 hab.  
**TETEGHEM-COUDEKERQUE-VILLAGE** (59) 8 500 hab.  
**THIESCOURT (60) 757 hab.**  
**TRACY-LE-VAL (60) 1 063**  
**VAUVILLERS** (80) 258 hab.  
**VENDIN-LE-VIEIL** (62) 8 600 hab.  
**VILLERS-COTTERÊTS** (02) 10 803 hab.  
**VIOLAINES** (62) 3 803 hab.  
**WANCOURT** (62) 652 hab.  
**YONVAL** (80) 234 hab.  
**ZEGERSCAPPEL (59) 1 570 hab.**





# Villes et Villages Fleuris

LE LABEL NATIONAL DE LA QUALITÉ DE VIE

## CONTACTS

### LABELLISATION DES VILLES ET VILLAGES FLEURIS HAUTS-DE-FRANCE

[vvf@hautsdefrancetourisme.com](mailto:vvf@hautsdefrancetourisme.com)

Coralie DE WIT

Tél.: 06.72.80.89.18

### RELATIONS PRESSE

Maxime TRUFFAUT

[maxime.truffaut@hautsdefrancetourisme.com](mailto:maxime.truffaut@hautsdefrancetourisme.com)

Tél.: 06.64.56.10.24

*La générosité naturelle*  
*Generous by nature*



Avec le soutien financier  
de la Région Hauts-de-France

Région  
Hauts-de-France