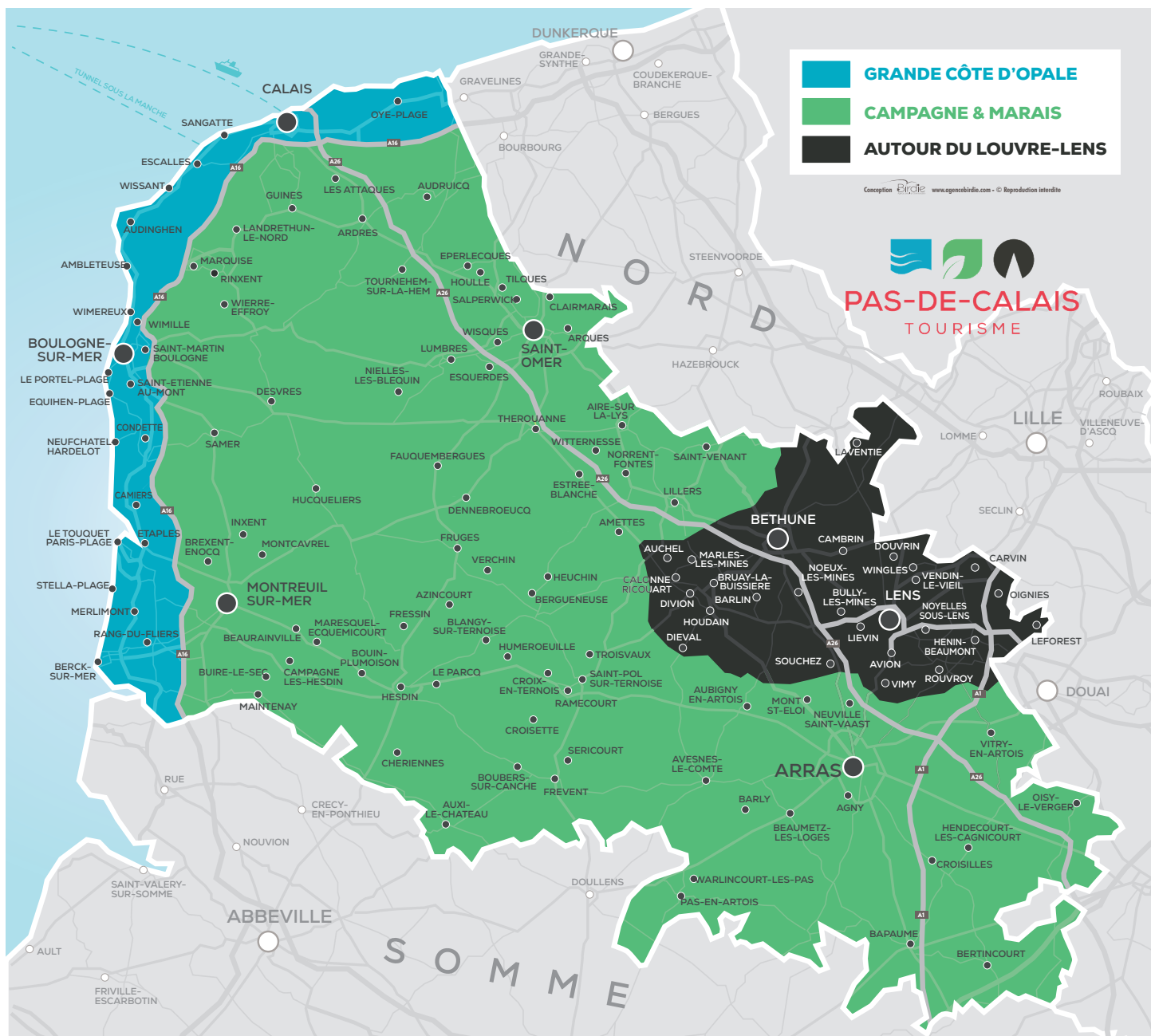


DOSSIER DE PRESSE

LE PAS-DE-CALAIS *iconique*



PAS-DE-CALAIS
TOURISME



GRANDE CÔTE D'OPALE

CAMPAGNE & MARAIS

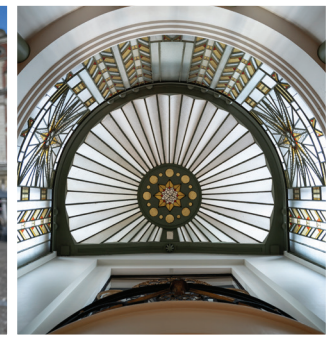
AUTOUR DU LOUVRE-LENS

Conception: www.agencebirote.com - © Reproduction interdite



Sommaire

- 04**De Berck-sur-Mer au Touquet Paris-Plage, deux baies à croquer des yeux
- 08**Site des Deux-Caps : au coeur d'un tourisme durable
- 10**Boulogne sur Mer : cap sur l'Angleterre
- 12**Portraits : les savoir-faire du Pas-de-Calais
- 14** La Via Francigena : un voyage spirituel sur les routes du Pas-de-Calais !
- 16**La Chartreuse de Neuville et l'Abbaye de Belval : une sacrée reconversion
- 18**La frite : une icône qui casse la baraque !
- 20**Le Pas-de-Calais vu d'en haut : 9 portes sur le ciel !
- 22**Le Pas-de-Calais : une mine d'expériences culturelles



Le Pas-de-Calais, UNE DESTINATION ICONIQUE QUI se réinvente !

Berck-sur-Mer, Le Touquet-Paris-Plage, le Louvre-Lens, Le Grand Site de France des Deux-Caps, Boulogne-sur-Mer, la Via Francigena, la Chartreuse de Neuville, les beffrois, les terrils, la chicorée, et bien sûr, la frite : stations balnéaires, patrimoine naturel, gastronomie ou architecture, le Pas-de-Calais ne serait pas le Pas-de-Calais sans ses emblèmes les plus célèbres ! **Vous pensiez la connaître ? Pas si sûr...** La destination brille par ses symboles qu'elle ne cesse de réinventer, bousculer, sublimer, réhabiliter !

Voici 8 façons d'arpenter le Pas-de-Calais VIA SON PATRIMOINE ICONIQUE !

- **Berck-sur-Mer et Le Touquet-Paris-Plage** pour un "face to face" nature dépaysant et vivifiant ;
- **Le Grand Site de France des Deux Caps**, au cœur d'un tourisme durable, qui s'apprête à étendre son périmètre ;
- **Boulogne-sur-Mer**, tournée vers l'Angleterre avec la première édition de la Course des Caps ;
- **Les savoir-faire du Pas-de-Calais** avec une relève assurée pour les bateaux de Saint-Omer, la céramique de Desvres ou la chicorée du Nord ;
- **La Via Francigena**, un voyage spirituel qui fête son jubilé de perles en 2025 ;
- **La Chartreuse de Neuville et l'Abbaye de Belval**, une sacrée reconversion en lieux de vie solidaires ;
- **La frite**, une icône qui casse la baraque ;
- Et enfin **les beffrois, les terrils et les phares** pour un nouveau regard à 360° sur la destination ;
- Le Pas-de-Calais **côté culture** et le renouvellement de la Galerie du Temps du Louvre-Lens, l'ouverture de l'espace lagon de Nausicaa ou encore les petits musées marqueurs de l'identité locale.



De l'Art déco à la frite en passant par la Course des Caps ou l'arrivée du Varan de Voyage, en 2025, le Pas-de-Calais est rythmé de nombreux événements culturels, sportifs et gourmands.

AVRIL

Le Printemps de l'Art déco du 4 avril au 1^{er} juin

Un rendez-vous itinérant et incontournable pour découvrir le patrimoine hérité des Années folles avec au programme des visites, du géocaching, des ateliers et des expos.

Les Rencontres Internationales de cerfs- volants à Berck-sur-mer du 12 au 21 avril

Une véritable institution sur la Côte d'Opale qui réunit pendant 10 jours les passionnés du vent et de la mer. Au programme, un florilège d'animations et un véritable ballet de cerfs-volants qui colorent le ciel !

JUILLET

La Course des Caps à Boulogne-sur-Mer Du 23 juin au 6 juillet

La Course des Caps réunira les meilleurs skippers venus faire le tour des 6 000 îles britanniques à bord des IMOCA, véritables formules 1 des mers que l'on voit sur le Vendée Globe. Programmé tous les 2 ans, cet événement rassemblera novices et passionnés autour d'un village avec des animations et une journée de show le long du littoral.

Le Main Square Festival à Arras du 4 au 6 juillet

Pendant trois jours, la citadelle d'Arras va vibrer au son des artistes de la scène pop-rock électro internationale. Avec un line-up toujours plus éclectique et coloré, le cru 2025 s'annonce grandiose !

Juliette et les Misérables à Montreuil-sur-Mer du 25 Juillet au 4 août

L'essentiel de la première partie du plus célèbre roman de Victor Hugo se situe dans cette cité fortifiée. Fidèles à cet hommage, 500 bénévoles endossent chaque année les costumes de leurs ancêtres et ceux des personnages du roman pour un spectacle Son et Lumière.

AOÛT

Béthune Retro du 29 au 31 août

Ronronnement de voitures anciennes, Madison géant, concerts, défilé de pin-up : chaque année, une déferlante vintage, bariolée et chaloupée déferle sur la ville.

SEPTEMBRE

Le championnat International de la Frite à Arras 27 septembre

Battle entre cuisiniers, expo, course de sacs à patates, marché de producteurs locaux et bien sûr baraques sur la Grand'Place : la troisième édition s'annonce chaud patate !

NOVEMBRE

Arrivée du Varan de Voyage à Calais les 7, 8 et 9 novembre

En 2025, un nouveau pensionnaire rejoindra le Dragon de Calais. Le Varan de Voyage fera son apparition en novembre dans un grand spectacle de théâtre urbain en plein cœur de Calais pour ensuite définitivement arpenter les rues de la ville à la fin de l'année.

DECEMBRE

Le Festival de la Sainte-Barbe les 5, 6 et 7 décembre

Hommage à la protectrice des pompiers, des artificiers et des mineurs, la Sainte-Barbe, c'est trois jours de spectacles lumineux et enflammés à la tombée de la nuit dans plusieurs sites symboliques de l'histoire minière à Lens, Liévin, Loos-en-Gohelle et Oignies.

De Berck-sur-Mer au Touquet Paris-Plage

DEUX BAIES À CROQUER DES YEUX



La première accueille chaque année des milliers de visiteurs lors des **Rencontres Internationales de Cerfs-Volants** ; la seconde cultive avec soin son image de station balnéaire élégante depuis plus de 100 ans, haut lieu du golf, du tennis et de l'équitation.

Si elles paraissent différentes, Berck-sur-Mer et le Touquet Paris-Plage ont des dénominateurs communs : **la Côte d'Opale et un patrimoine nature surprenant**, une baie sublime et préservée (la baie d'Authie à Berck / la baie de Canche au Touquet) et une immense plage de sable fin. Théâtres d'expériences nature d'exception, les deux multiplient les raisons de **privilégier la rando, le bateau ou le vélo** : séparées par une quinzaine de kilomètres, reliées par **La Vélomaritime et le GR®120**, elles déploient un panel d'activités idoines pour s'évader !



Berck-sur-Mer

EXPÉRIENCE

les sentiers de la baie *une jolie colonie de vacances !*

À quelques mètres de la plage de Berck-sur-Mer, près du phare blanc et rouge surnommé la "Chaussette", une colonie de phoques veaux-marins se donne en spectacle à marée descendante. Ludique, une balade guidée permet d'apprendre leur histoire, leur vie intime et leurs espoirs de protections.

BALADE À PIED

le sentier des Garennes *au cœur des dunes*

Entre mer, terre et dunes, le sentier des Garennes est un chemin paradisiaque pour **faire le plein d'air iodé et de grands espaces**. Cette boucle de 1,6 km offre un superbe **point de vue sur la Baie d'Authie** et le phare de Berck depuis son belvédère.



ARRÊT PHOTO

le port de la Madelon À WABEN

*l'un des plus petits ports
de France*

Situé à proximité de l'embouchure de la Baie d'Authie, ce port de plaisance miniature est une vraie carte postale ! Brise iodée qui caresse les joues, murmure des coques de bateau qui tanguent doucement ; bien connu des locaux et confidentiel, **ce spot offre parmi les plus beaux levers/couchers de soleil de la région.**



Le Touquet Paris-Plage



BALADE À PIED

la boucle de la corniche

*une rando
hors des sentiers battus*

C'est de la dune que le Touquet est né au XIX^e siècle ! Sauvages et préservés, les espaces dunaires offrent un cadre inspirant et reposant **aux balades avec une vue imprenable sur l'estuaire**. La boucle, de 3 km, longe la pointe nord jusqu'à l'observatoire ornithologique qui domine la baie : le promontoire parfait pour observer les oiseaux migrateurs ou la sieste des phoques sur les bancs de sable !



ARRÊT PHOTO

en haut du phare du Touquet

*un panorama
exceptionnel sur
l'estuaire de la Canche*

Situé dans le centre-ville, le phare du Touquet est une tour octogonale de près de 58 m de haut au sommet de laquelle le spectacle est unique : **un mix harmonieux entre campagne et mer**, avec une vue incroyable sur **la forêt de pins et la Baie de Canche**.



EXPÉRIENCE

une croisière en baie de Canche

sanctuaire de la vie sauvage

Une vivifiante sortie en bateau permet aux visiteurs de découvrir la richesse de l'estuaire de la baie de Canche, avec un point de **vue unique sur les 500 hectares** de réserve naturelle prisée des oiseaux migrateurs. Commentée par un guide-marinier, **la croisière de 50 minutes mène jusqu'au port d'Étapes-sur-mer** et ses étals de poisson, puis embrasse la baie du regard au retour.



Le Char à voile *sport emblématique*

DE LA CÔTE D'OPALE !

Les plages de Berck-sur-Mer (12 km) et du Touquet (7 km) sont parfaites pour s'initier ou se perfectionner au char à voile ! Ici, les vents polissent parfaitement le sol à marée basse et deviennent le seul moteur de course à fleur de sable avec l'horizon à perte de vue ! Que ce soit l'Éole Club de Berck ou le Centre Nautique de la Manche Bertrand Lambert au Touquet, **les moniteurs embarquent** les novices avides de sensations dans **des sessions inoubliables**.

D'une baie à l'autre à vélo ou à pied

À vélo avec La Vélo maritime : seuls 18 km séparent la grande plage de Berck et le Touquet, ses avenues boisées, ses villas remarquables et ses nombreuses pistes cyclables. Le guidon résolument tourné vers la Côte d'Opale, la véloroute offre deux étapes de choix, Merlimont-Plage et Stella-Plage.

À pied, le long du GR®120 : aussi appelé Sentier du littoral, ce GR mythique du Pas-de-Calais permet de partir à la conquête des plus beaux paysages de la Côte d'Opale. Le tronçon Berck-Le Touquet, qui invite à marcher le long de la plage, offre une bouffée d'air iodé et d'embruns de 3h.

En chemin : avec ses plages et ses dunes immenses, Merlimont-Plage, dans la continuité de Berck-sur-Mer est une station familiale et sportive. Tout près du Touquet, Stella-Plage est réputée pour son cordon dunaire qui court sur plusieurs kilomètres et sa belle forêt de pins.

ACTUALITÉS



Le petit caddy UN EMBLÈME INDISSOCIABLE *de la ville du Touquet*

Sur les produits dérivés, à l'arrière des voitures, sur le logo de la ville : il est partout ! Ce petit personnage, né de la plume d'un illustrateur publicitaire parisien, Edouard Abel-Courchinoux, suite à un concours de dessin organisé par **la ville du Touquet Paris Plage, fête ses 100 ans en 2025 !**

Berck-sur-Mer LA CAPITALE MONDIALE du cerf-volant

Véritable institution locale, les Rencontres Internationales de Cerfs-Volants font virevolter chaque année dans le ciel des milliers d'animaux fantastiques, personnages de conte de fée, avions, dragons, poulpes et autres figures imaginaires. **Du 12 au 21 avril 2025**, ce ballet aérien spectaculaire fera le bonheur des petits, des grands et des compétiteurs venus du monde entier !





LE GRAND SITE DE FRANCE

Les Deux-Caps

AU CŒUR D'UN TOURISME DURABLE

Grand Site de France

un label prestigieux et sélectif

Exigeant, le label Grand Site de France reconnaît non seulement la beauté patrimoniale et exceptionnelle du site, mais surtout une gestion active de développement durable conciliant à la fois préservation et valorisation des paysages, développement maîtrisé du tourisme et l'implication des habitants. Géré par le Ministère en charge de l'Écologie, il est attribué pour une durée de 6 ans. Le réseau regroupe aujourd'hui 53 Grands Sites membres qui accueillent plus de 38 millions de visiteurs en France.

D'un côté le **Cap Gris-Nez**, le plus ancien, né il y a 160 millions d'années, de l'autre le **Cap Blanc-Nez**, le plus haut, né il y a 90 millions d'années : joyaux de la Côte d'Opale, le site des Deux-Caps, labellisé **Grand Site de France depuis 2011**, constitue la bande littorale du Parc Naturel Régional des Caps et Marais d'Opale. Au total, **23 km d'énergie pure et iodée**, remarquables pour la diversité des paysages, la variété des milieux et des villages côtiers. Au cœur d'un tourisme vertueux, le site des Deux-Caps est le prétexte à des escapades sauvages avec **un point de vue exceptionnel sur l'Angleterre**. À l'aube du renouvellement de son label en 2025, il s'apprête à étendre son périmètre et pousser les frontières avec le projet du Géopark Transmanche.





LE GRAND SITE DE FRANCE

des Deux-Caps

un patrimoine nature d'exception

Porté par 23 kms de linéaire côtier bordés de richesses naturelles et patrimoniales, le **Grand Site de France des Deux-Caps regroupe huit communes** (Sangatte, Escalles, Wissant, Tardinghen, Audinghen, Audresselles, Ambleteuse et Wimereux) bordées de criques, plages, falaises, dunes et estuaires. Dans cette nature préservée, **80 % des espèces végétales et animales de la région y sont présentes !** En 2025, le dossier de candidature du site des Deux-Caps propose une extension du périmètre, passant ainsi de 8 à 18 communes, pour une plus large préservation et valorisation du territoire.

Les enjeux d'un tel label ?

Ce label est l'œuvre d'un engagement collectif assuré par le département du Pas-de-Calais, l'État et de multiples partenaires : le Parc Naturel Régional, le Conservatoire du littoral, Eden 62, les intercommunalités, les communes du territoire et leurs habitants. Il a donné lieu à **l'ouverture de la Maison du Site des Caps avec une équipe dédiée à l'accueil des touristes** et un espace de visite expliquant les spécificités du site (géologie, biodiversité, détroit, ornithologie...). Il a permis de multiples aménagements extérieurs pour concilier tourisme et protection de l'environnement (parking en retrait, boucles dédiées au vélo, à la rando et la marche nordique), **la mise en place de sentiers d'interprétation** (sentier des peintres à Wissant, des pêcheurs à Audresselles) et même l'organisation **d'un festival photo chaque année, le Deux-Caps photos festival.**

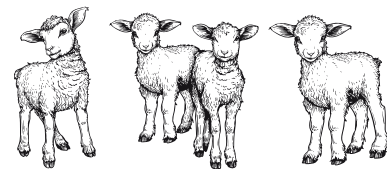
Des activités

PROPICES

à la mobilité douce

Pour randonner d'un cap à l'autre, la Maison du Site des Caps propose des balades sur le GR®120, des boucles de rando pédestre, des randonnées cyclo et VTT avec location de vélo mais aussi de l'initiation à la marche nordique. Pour les fous du guidon, il est possible de sillonner le Grand Site de France en pédalant sur la Vélomaritime ! Enfin, Eden 62 dispense de très nombreuses animations nature gratuites et guidées tout au long de l'année.

- www.lesdeuxcaps.fr
- Tarif location de vélo électrique : 25 € la journée
- Tarif séance accompagnée marche nordique : 6 € avec prêt de bâtons



Eden 62

L'ANGE GARDIEN

de Dame Nature !

Dunes, terrils, marais, bois, forêts : depuis plus de 30 ans, **Eden 62 protège et aménage les espaces naturels sensibles du Pas-de-Calais**, sur le littoral de la Côte d'Opale mais aussi du PNR des Caps et Marais d'Opale et dans l'Artois. Eden62 dispose par exemple d'un cheptel de 500 bêtes qui pâturent toute l'année (chèvres, moutons shetland, poneys et vaches highlands). L'autre mission d'Eden 62 porte sur la sensibilisation à l'environnement auprès du grand public et des scolaires. À quoi sert une zone humide, comprendre le rôle de la laisse de mer, observer des chevreuils au Bois de Mareuil ou des reptiles sur le terail de Pinchonvalles : chaque année, les équipes proposent plus de 200 animations nature gratuites, didactiques et variées.

- www.eden62.fr

Le projet Geopark

Transmanche

UN PATRIMOINE GÉOLOGIQUE REMARQUABLE

bientôt labellisé ?

Fruit d'une coopération entre le Kent Downs National Landscape en Angleterre et le Parc naturel régional des Caps et Marais d'Opale en France, la candidature Geopark Transmanche Unesco permettrait la reconnaissance d'un patrimoine géologique commun (falaises, coteaux calcaires, paysages vallonnés, bocage) et de développer un géotourisme durable. Si le projet aboutit, il s'agirait du premier Geopark incluant deux pays séparés par une mer.

Boulogne-sur-Mer

CAP SUR L' ANGLETERRE !

Boulogne-sur-Mer est située au bord de la Manche, à l'embouchure de la Liane (fleuve qui traverse la ville), face à l'Angleterre, objet de tant de convoitises ! Déjà en 54 avant JC, Jules César installe ses troupes à Boulogne en vue de conquérir l'île de Bretagne. Des décennies plus tard, c'est au tour de Napoléon de s'intéresser à la cité portuaire et d'y positionner ses soldats.

Avec la première édition de la **Course des Caps** qui partira du port de Boulogne-sur-Mer en **juillet 2025**, la "capitale de la Côte d'Opale" a de nouveau les yeux rivés Outre-Manche. Cette fois, il ne s'agit pas de conquête mais de défi sportif : réunir les meilleurs skippers pour **faire le tour des 6 000 îles britanniques à bord des IMOCA, véritables formules 1 des mers !** Programmé tous les 2 ans, cet événement rassemblera novices et passionnés autour d'un village avec des animations et une journée de show le long du littoral.

En attendant la course, coup de projecteur sur Boulogne-sur-Mer, la ville aux deux visages.



Le Calvaire des Marins UN HOMMAGE

vibrant

Un panorama imprenable sur le port, un vent fort, les côtes anglaises au loin : sanctuaire dédié aux marins perdus en mer, le calvaire, tel une proue de bateau échouée, dégage une atmosphère singulière.



BOULOGNE, CÔTÉ PORT

Premier port de pêche de France, Boulogne offre une ambiance singulière du côté des quais, de Capécure aux étals des pêcheurs sans oublier Nausicaà, gigantesque paquebot sur la plage.

Nausicaà

UN AQUARIUM

Mer-veilleux

C'est le plus grand aquarium d'Europe ! Avec plus de 58 000 animaux et trois parcours de visite (voyage en haute mer, des rivages et des hommes et dans l'œil du climat), Nausicaà propose une immersion au cœur du monde marin.

Nouveauté 2025 : réouverture de l'espace lagon. Un voyage fascinant à la découverte des écosystèmes tropicaux : requins, mangroves, coraux, tortues de mer...

- Ouverture : visite libre toute l'année (sauf en janvier)
nausicaa.fr
- Tarif : 28,50 €

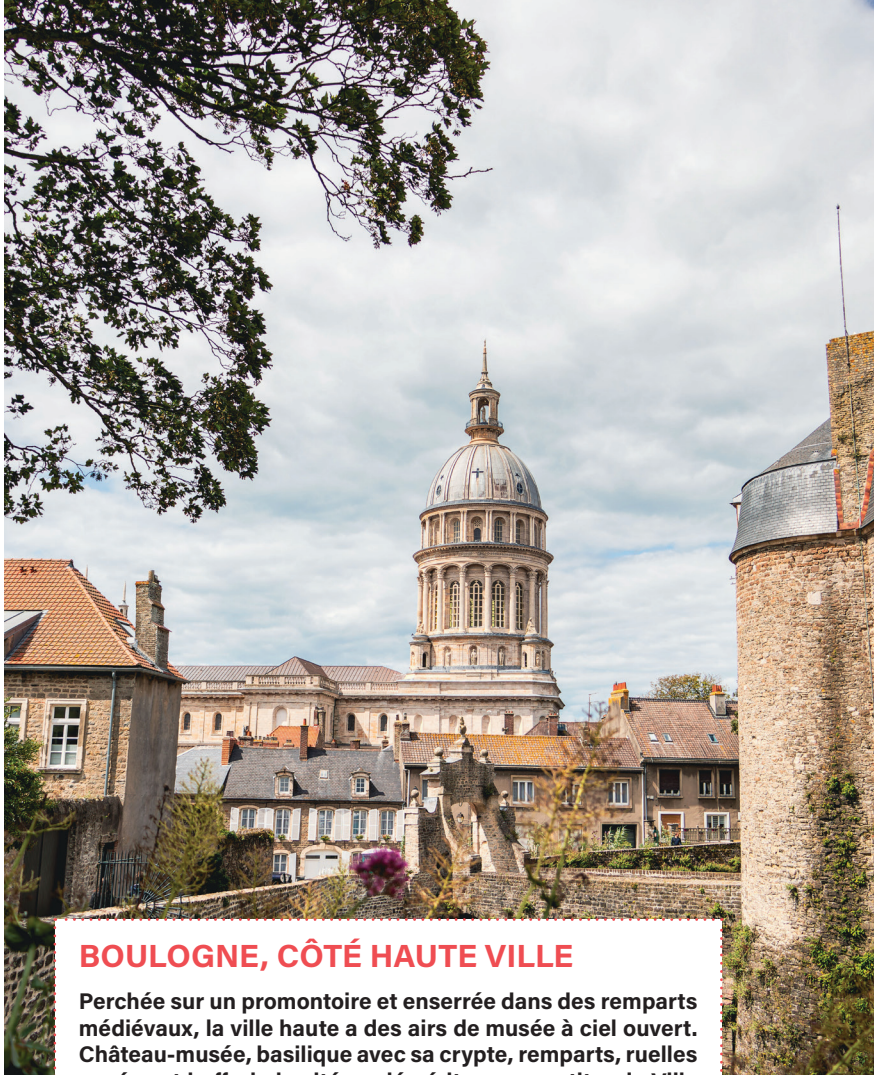


Les aubettes de pêcheurs

DU QUAI GAMBETTA

un folklore incontournable

Le marché aux poissons est un endroit unique : le long du quai Gambetta, les aubettes (étales), tenues par les familles des pêcheurs, proposent en direct sole, plie, maquereau, turbot, carrelet, homard, crabe... tout juste débarqués du bateau. Un vrai gage de fraîcheur !



BOULOGNE, CÔTÉ HAUTE VILLE

Perchée sur un promontoire et enserrée dans des remparts médiévaux, la ville haute a des airs de musée à ciel ouvert. Château-musée, basilique avec sa crypte, remparts, ruelles pavées et beffroi : la cité ne démerite pas son titre de Ville d'Art et d'Histoire !

La basilique et sa crypte

UN VESTIGE ARCHÉOLOGIQUE

souterrain !

Avec son dôme de 101 mètres et son architecture inspirée de Saint-Pierre de Rome, la basilique Notre-Dame domine la ville entière. Son trésor ? Elle le cache sous terre avec la plus vaste crypte de France : un dédale de couloirs et de salles sur 1 400 m² dont le parcours est rythmé de fresques, de sculptures médiévales et de chefs d'œuvre d'art sacré.

- Ouverture : visite libre toute l'année (sauf le lundi)
crypte.boulogne-sur-mer.fr
- Tarif : 6 €

Le Château-Musée et la balade des remparts

UN VRAI VOYAGE

historique

Edifiés au XIII^e siècle, les remparts de Boulogne-sur-Mer sont les mieux conservés au nord de la France. Le chemin de ronde enserme l'ancien château comtal, qui abrite le musée de Boulogne-sur-Mer. Une véritable odysée dans le temps où l'on croise une collection égyptienne bluffante, des céramiques funéraires de l'Amérique précolombienne, des statuettes rituelles d'Afrique, et un ensemble unique au monde de masques d'Alaska !

- Date d'ouverture : visite libre toute l'année (sauf le lundi)
musee.boulogne-sur-mer.fr/chateau-comtal
- Tarif : 7,5 €



Portraits

LES SAVOIR-FAIRE

DU PAS-DE-CALAIS



Quel est le point commun entre le bacôve, la faïencerie de Desvres et la chicorée : le Pas-de-Calais bien sûr ! Très en vogue puis oubliés, ces savoir-faire spécifiques ont de nouveau le vent en poupe. Rencontre avec *Rémy Colin*, **dernier faiseur de bateaux à Saint-Omer**, *Marion Leporcq* qui œuvre pour **le renouveau de la céramique de Desvres** et *Agnès Lutun*, **4^e génération de la "Chicorée du Nord"**.

Rémy Colin

LES FAISEURS DE BATEAUX

Les derniers constructeurs de bateaux de Saint-Omer

Où ? première zone humide de la région et dernier marais de France à être encore cultivé et habité, le **marais Audomarois** est composé d'exploitations maraîchères et de champs, de petites îles et d'étangs, le tout **entouré par 750 kilomètres de canaux**.

Le savoir-faire typique : à la fin du XIX^e siècle, il comptait 400 familles maraîchères qui circulaient sur des bacôves. Dans les années 70, des routes ont été aménagées au détriment des voies navigables mettant fin, progressivement à la construction de ces embarcations traditionnelles. **Héritier d'un savoir-faire unique et ancestral**, Rémy Colin, un enfant du pays et fils de maraîchers, a eu envie de perpétuer cette tradition en se formant auprès du dernier constructeur de bateaux !

La relève : installé dans le faubourg de Lysel, sur la route qui relie Saint-Omer et Clairmarais, Rémy Colin est devenu le dernier **faiseur de bateaux** au sein d'un atelier, labellisé Entreprise du patrimoine Vivant. 8 ans après sa création, l'entreprise abrite désormais une mini-scierie, un chantier naval, **un bar/restaurant, un maraicher bio et un musée de plein air**, ainsi qu'un embarcadère pour visiter le marais avec repas sur l'eau, visites matinales ou nocturnes !

- www.lesfaiseursdebateaux.fr
- Visite de l'atelier et du marais Audomarois tous les jours d'avril à octobre.
- Tarif : 12 €





Marion Leporcq

DES RÊVES

Le renouveau de la Céramique de Desvres

Où ? Dès l'époque romaine, Desvres fabrique des poteries grâce à un important gisement de matière première, dans la forêt voisine. Omniprésent, le patrimoine faïencier orne l'intérieur des maisons particulières, les façades, les enseignes, les cafés et boutiques de la ville.

Le savoir-faire typique : En 1764, un notaire, Maître Jean-François STA, ouvre la première faïencerie de Desvres, suivi en 1804 par François-Joseph Fourmaintraux qui fonde une dynastie faïencière. Plus de deux siècles plus tard, Marion Leporcq visite une ancienne manufacture en friche. C'est le déclic : elle démissionne et s'installe dans le Boulonnais pour remettre Desvres sur la carte des grandes faïenceries françaises !

La relève : Au sein de son atelier "Des rêves", Marion redonne toute sa dimension artisanale, économique et sociale à la faïencerie desvroise en modernisant la production avec des formes stylisées et un design épuré. En attendant de réaliser son rêve, celui d'ouvrir une manufacture, avec une dizaine d'employés, l'artisane privilégie les projets locaux mais aussi l'export, avec les Etats-Unis, où la faïence de Desvres a connu un franc succès dans les années 50.

- www.desreves.fr
- Visite de l'atelier possible lors des événements organisés par le Village des métiers d'art de Longfossé.

Agnès Lutun

CHICORÉE LUTUN

*La dernière entreprise
de torréfaction artisanale*



Où ? à la fin du XVIII^e siècle, les premières sécheries apparaissent dans le Nord de la France. Mais il faudra attendre le **blocus anglais** empêchant l'arrivée du café d'Amérique durant le Premier Empire **pour que la consommation de chicorée explose au XIX^e**. La région d'Audruicq se spécialise alors dans sa culture jusqu'à devenir une véritable spécialité locale : **le Nord-Pas-de-Calais est le leader mondial de la production !**

Le savoir-faire typique : c'est en 1934 que démarre la **saga familiale de la chicorée Lutun**, lorsque Paul achète une usine de séchage. Dans les années 1980, l'entreprise se lance dans la torréfaction, l'ultime étape de production de la chicorée. **4 générations plus tard**, c'est Agnès Lutun, l'arrière-petite-fille qui est aux commandes de cette *Entreprise du patrimoine vivant*.

La relève : faire parfaitement brûler la chicorée, pour qu'elle obtienne sa bonne saveur caramélisée, est un savoir-faire rare qu'Agnès adapte à une demande mondiale. Soluble, liquide, en dosette et même exhausteur de goût dans les plats salés ou sucrés de grands chefs, la chicorée est reconnue pour ses valeurs dépuratives et digestives.

- www.chicoreedunord.fr
- Produits disponibles en boutique sur place, à Oye-Plage.



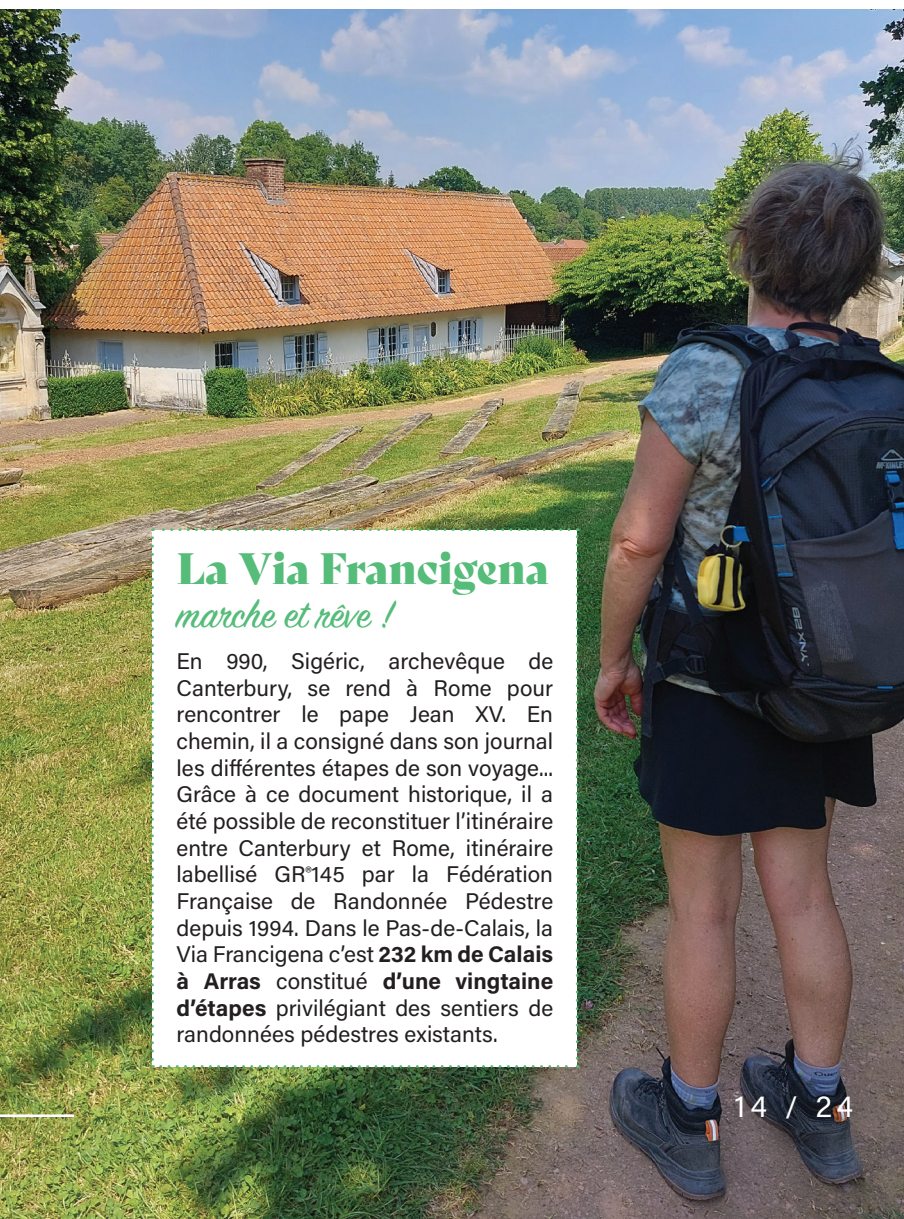
La Via Francigena

UN VOYAGE SPIRITUEL

SUR LES ROUTES DU PAS-DE-CALAIS !



Voie de pèlerinage entre l'Angleterre et l'Italie au Moyen Âge, **la Via Francigena** est devenue l'un des itinéraires les plus appréciés des randonneurs. Dans le Pas-de-Calais, elle permet de mettre ses pas dans ceux de l'archevêque de Canterbury sur près de 250 km ! L'itinéraire, qui fête son jubilé de perles en 2025, est un véritable **condensé du Pas-de-Calais, passant du littoral à la forêt, des abbayes au Bassin minier, des sites Grande Guerre à Arras.**



La Via Francigena

marche et rêve !

En 990, Sigéric, archevêque de Canterbury, se rend à Rome pour rencontrer le pape Jean XV. En chemin, il a consigné dans son journal les différentes étapes de son voyage... Grâce à ce document historique, il a été possible de reconstituer l'itinéraire entre Canterbury et Rome, itinéraire labellisé GR145 par la Fédération Française de Randonnée Pédestre depuis 1994. Dans le Pas-de-Calais, la Via Francigena c'est **232 km de Calais à Arras** constitué **d'une vingtaine d'étapes** privilégiant des sentiers de randonnées pédestres existants.

- Étape 1 (20,5 km)
de Calais à Wissant
- Étape 2 (26,5 km)
de Wissant à Guînes
- Étape 3 (16 km)
de Guînes à Licques
- Étape 4 (15 km)
de Licques à Tournehem-sur-la-Hem
- Étape 5 (20,5 km)
de Tournehem-sur-la-Hem à Wisques
- Étape 6 (17,5 km)
de Wisques à Delettes
- Étape 7 (24 km)
de Delettes à Amettes
- Étape 8 (22,5 km)
d'Amettes à Bruay-La Bruissière
- Étape 9 (26,5 km)
de Bruay-La Bruissière à Ablain-Saint-Nazaire
- Étape 10 (20 km)
d'Ablain-Saint-Nazaire à Arras
- Étape 11 (25,5 km)
d'Arras à Bapaume
- Étape 12 (15,5 km)
de Bapaume à Rocquign



La via Francigena un fabuleux best-of

DU PAS-DE-CALAIS

Porte d'entrée de l'itinéraire en France, **Calais** ouvre la **marche** : totalement réinventé, le front de mer déploie pistes cyclables, belvédère et promenoir pour son dragon monumental. 18 km plus loin, la Via Francigena poursuit son tracé en **forêt de Guînes**, la plus vaste du Pas-de-Calais.

Pour une ambiance digne des "Hauts de Hurlevent", il ne faut pas manquer les vestiges de la mystérieuse **chapelle de Guémy**, l'un des plus beaux panoramas du Calaisis. Au cœur de ce lieu druidique, à 122 mètres de haut, l'histoire se mêle aux légendes ! Autre lieu de pèlerinage à voir absolument : **Wisques, le village aux deux abbayes**. À 7 km de Saint-Omer, ces deux abbayes bénédictines, celle de Saint-Paul, du XV^e siècle, et celle de Notre-Dame, du XIX^e siècle abritent encore des communautés religieuses.. Dans le village pittoresque d'Amettes, **la maison natale de Saint Benoît-Joseph Labre**, petite chaumière campagnarde, est devenue un haut lieu de pèlerinage. Toujours dans l'Artois, à Souchez, **le Mémorial 14-18 Notre-Dame-de-Lorette** est un incontournable du tourisme de mémoire. On y découvre **l'Anneau de la Mémoire** où sont gravés les noms de 580 000 soldats tombés dans le nord de la France.

Clap de fin de la Via Francigena : Arras et ses places dont les 155 façades de maisons de style baroque-flamand forment un ensemble architectural unique au monde !

La crédentiale

UN PRÉCIEUX SOUVENIR

de l'expérience

À l'instar de Saint-Jacques de Compostelle, la Via Francigena possède son "passeport du pèlerin", document sur lequel il reçoit un tampon dans les offices de tourisme, les paroisses, les hébergements et les lieux de restauration croisés sur son chemin. En plus de soutenir un challenge, la crédentiale distribuée par l'Association européenne de la Via Francigena permet de bénéficier de réductions exclusives tout au long de la route.

• Où trouver la crédentiale :
viefrancigena.org/fr/credentiale

La Chartreuse & de Neuville l'Abbaye de Belval

UNE SACRÉE RECONVERSION



La première est un lieu-ressource inspirant et une fabrique d'expériences tandis que la seconde perpétue un savoir-faire fromager depuis plus de 100 ans ! Lieux de vie, de rencontre, d'avenir et d'expérimentation, **la Chartreuse de Neuville et l'Abbaye de Belval** renouent avec le rôle de moteur territorial, d'innovation et d'attractivité que jouaient les abbayes au Moyen Âge. Dans le Pas-de-Calais, coup de projecteur sur ces deux sites atypiques, inclusifs et solidaires.



LA CHARTREUSE DE NEUVILLE un ancien monastère reconverti en lieu culturel

Un destin

singulier

18 000 m² de bâti, 2 hectares clos de murs dans un écrin naturel de 12 hectares : la Chartreuse de Neuville est **un rare témoignage complet de l'architecture typique des Chartreux**. Son histoire débute en 1324 quand le comte de Boulogne fonde un monastère au pied des remparts de Montreuil-sur-Mer. Monastère, imprimerie générale de l'Ordre des Chartreux, phalanstère culturel, sanatorium, ou encore hôpital... **depuis 700 ans, l'édifice joue un rôle majeur sur son territoire.**

Un projet

innovant

Depuis 2008, la Chartreuse de Neuville est passée d'un monastère à l'abandon à un laboratoire d'expérimentations sociales, artistiques et entrepreneuriales. Restaurée de 2016 à 2023 (**le plus grand chantier Monuments Historiques de France après Notre-Dame-de-Paris**), elle est aujourd'hui labellisée "Centre Culturel de Rencontre", "Fabrique des Territoires" et lauréate de la Mission Patrimoine. Elle déploie son projet sociétal, artistique et culturel à travers une riche programmation (visites, résidences artistiques, activités pédagogiques, expositions, formations, colloques) et joue également le rôle d'incubateur pour des projets d'entrepreneuriat.



L'ABBAYE DE BELVAL

une tradition gastronomique

Fondé en 1893, cet ancien monastère de religieuses cisterciennes est, depuis 2012, un lieu de ressourcement, d'hébergement touristique, de **reconstruction sociale** et **une étonnante fromagerie** ! Réinvestie par une association solidaire et sociale qui aide les sans-abris à se réinsérer dans la société, l'abbaye perpétue l'affinage d'une dizaine de variétés fromages, un savoir-faire hérité de plus d'un siècle de traditions (**Le Belval**, un fromage à pâte souple, **frotté à la bière** de l'abbaye, ou le **cloître de Belval** dont la forme rappelle la galerie couverte typique de la plupart des monastères). Les productions gourmandes ne se limitent pas aux fromages : l'abbaye produit aussi du miel avec une quarantaine de ruches !

Le + : Une boutique circuit-court avec des produits authentiques dont la Bière Blonde de Belval, créée spécialement pour accompagner le fromage et produite par la Brasserie du Pays Flamand.

Les jardins

de la plante médicinale

À L'AGRICULTURE DURABLE

Idéal pour flâner loin de toute métropole, le monastère abrite des jardins dont la conception est inspirée par le mode de vie des chartreux et leurs fonctions monastiques originelles. Outre une mosaïque de 54 carrés, un jardin de plantes médicinales, un cloître végétal et un sentier de promenade, il cache un étonnant jardin potager connecté Vavilov, du nom d'un agronome, généticien et botaniste russe. **L'objectif** : conserver des graines en voie de disparition, trouver des solutions pour une agriculture durable et adaptée aux évolutions climatiques.

- Dates d'ouverture : d'avril à octobre
- Prix : visite libre 9 € / guidée 12 €
- Programmation culturelle :
lachartreusedeneuville.org



Une dynamique

sociale et culturelle

Portée par une association au statut d'**Entreprise d'Insertion**, l'abbaye de Belval participe à l'émergence de projets à caractère social, économique et environnemental. Lieu de création artistique et de rencontres intergénérationnelles, elle organise des résidences d'artistes, des ateliers pour enfants, des concerts mais aussi des conférences, des week-ends bien-être ou encore un marché de Noël solidaire et éco responsable...

- Date d'ouverture : d'avril à septembre
- Prix d'entrée : 7 €
- Pour infos sur les produits : abbayedebelval.fr

Une hôtellerie ad hoc

pour se ressourcer

Au-delà de son rôle spirituel, l'abbaye de Belval propose des hébergements uniques : d'anciennes cellules monastiques, restaurées avec soin, qui offrent un cadre serein propice à la déconnection ! Quant au grand gîte **Les Pierres blanches**, il permet d'accueillir les grandes tribus, famille et amis, avec 30 lits répartis dans 3 dortoirs.

- Prix nuitée des chambres : à partir de 52 €





La Frite UNE ICÔNE QUI CASSE LA BARAQUE !

Emblématique, la frite fraîche maison est ancrée dans les traditions gastronomiques du Pas-de-Calais dont Arras est désormais l'épicentre avec le Championnat du Monde de la Frite® (27 septembre 2025). Sublimée par les Chefs, immortalisée dans le film "Bienvenue chez les Ch'tis" avec la baraque "Chez Momo", plébiscitée par les supporters du RC Lens au stade Bollaert : **la frite a la patate !** Et pour cause : la région Hauts-de-France produit deux pommes de terre sur trois et 77 % des frites made in France viennent du Nord du pays ! Décryptage d'un patrimoine et capital culinaire !

De Charles de l'Écluse à McCain !

La frite que l'on connaît aujourd'hui n'aurait probablement jamais existé sans **Charles de l'Écluse, botaniste né à Arras en 1526**. C'est le premier à cultiver la patate en Europe, dans son propre jardin expérimental, bien avant le célèbre Parmentier qui en fera la promotion au XVII^e siècle. **Près de 500 ans plus tard**, les terres du Nord de la France sont toujours aussi propices à la culture du tubercule : l'essor des industries de la pomme de terre dans les années 80 voit son apogée aujourd'hui avec l'installation de géants de la frite surgelée tels que McCain à Harnes et Béthune.



L'art de la frite

Pour être à la fois savoureuse, croustillante et digne d'être vendue à la baraque à frites, il convient de respecter tout un savoir-faire... Laver les pommes de terre (variété Bintje), les éplucher et les couper en bâtonnets réguliers puis les faire tremper et sécher pour retirer la féculé. Faire cuire les frites une première fois (dans de la graisse de bœuf non raffinée ou "blanc de bœuf" pour les plus gourmands) à 140° entre 6 et 7 minutes puis après un temps de repos, 2 à 3 minutes à 180°.



La baraque à frites, un emblème

DANS LE PAYSAGE !

Dans le Pas-de-Calais, partager une frite, c'est le début de l'amitié ! Populaire et festive, chaleureuse et authentique, la baraque à frite est, dans le Pas-de-Calais, le dernier salon où l'on cause, un souvenir d'enfant et une institution locale, que ce soit au stade Bollaert, sur le littoral, sur les Places, près d'une gare ou d'un beffroi. Chaque année, un classement recense les meilleures frateries de France. Le Pas-de-Calais trustee souvent les premières places, à l'instar de la fraterie Herninoise tenue par Nelly et Peggy, installée Place de la Liberté à Hersin-Coupigny.



La frite, côté chef

Défenseur de la gastronomie des Hauts-de-France, **Alexandre Gauthier** ne cesse d'encenser la frite : "peu de régions ont un produit aussi puissant et fort" ! Lors des master-class du Championnat du monde de la frite, le **chef étoilé a d'ailleurs imaginé des frites aux épinards "sauce Pop-eye"**. Dans son estaminet nouvelle génération, le chef nordiste **Florent Ladeyn** propose des frites au maroilles dont la réputation dépasse largement les frontières du Nord.

Événement

Le Championnat du Monde de la Frite à Arras

la frite

DANS TOUS SES ÉTATS

Fort du succès des deux premières éditions, le Championnat du Monde de la Frite remet le couvert en 2025. Challenge culinaire qui s'adresse aux Chefs, aux professionnels de la restauration et aux amateurs, cet événement gastronomique organisé sur la Grand'Place d'Arras est la seule journée de l'année pour tester les recettes de frites les plus dingues ! Glace à la frite, frite pochée au vin, en mille-feuilles, moule-frite moléculaire ou encore frite à l'italienne : elle est ici une star, blonde et dorée à souhait, déclinée à toutes les sauces !

Le + : l'ambiance festive, digne du Pas-de-Calais, avec village de la frite, courses de sac à patate, fanfares locales, marché de producteurs et d'artisans mais aussi expositions, animations ou encore masterclass pour apprendre à cuisiner de vraies frites maison.

• Championnat du Monde de la frite le 27 septembre 2025



LE PAS-DE-CALAIS

vu d'en haut

9 PORTES SUR LE CIEL !

Que ce soit les beffrois, symboles de liberté communale au Moyen Âge, les terrils, façonnés par trois siècles d'extraction du charbon, les phares ou encore la Colonne de la Grande Armée : ces vigies dominent le paysage du Nord de la France et permettent de saisir en un coup d'œil toute la beauté de la ville tout en profitant d'une petite leçon d'histoire.

Les beffrois

haut les coeurs !

Parmi les 23 beffrois classés au Patrimoine mondial de l'humanité par l'Unesco, retenons celui d'**Aire-sur-la-Lys**, un géant de briques jaunes dont l'ascension, 58 mètres (236 marches) offre un panorama extraordinaire, jusqu'aux Monts de Flandre. Celui d'**Arras**, de style gothique flamboyant, surplombe la ville de ses 75 mètres avec une vue inégalée sur les façades des Places et la campagne du Pays d'Artois. **Le beffroi de Béthune** - 33 mètres, 133 marches- trône au milieu de la Grand'Place depuis 1388 et s'illumine chaque soir aux côtés des façades Art Déco qui l'entourent. Paré de briques rouges, celui de **Calais** ne manque pas d'allure avec son style Renaissance flamande, pinacles et flèche terminale. Que ce soit via l'ascenseur ou les marches : au sommet, le spectacle est sans appel sur la ville et le port !

- Aire-sur-la Lys : visite guidée le samedi, de mars à octobre.
tourisme-saintomer.com - Tarif : 3€
- Arras : visite libre toute l'année (sauf en janv.).
arraspaysdartois.com - Tarif : 4,20€
- Béthune : visite guidée le samedi toute l'année.
tourisme-bethune-bruay.fr - Tarif : 7€
- Calais : visite libre toute l'année -
calaisxxl.com - Tarif : 6€

Les terrils

la chaîne montagneuse

DU NORD

À quelques encablures du Louvre-Lens, **les terrils jumeaux de Loos-en-Gohelle**, sur la base du 11/19, sont les plus hauts d'Europe ! 186 mètres au sommet, 150 mètres de dénivelé : inscrit au Patrimoine mondial de l'Unesco, ces montagnes noires dessinent l'un des paysages les plus époustouffants du Bassin minier ! À Haillicourt, **les terrils jumeaux du Pays à Part**, ce site façonné par les mineurs est aujourd'hui un espace préservé où les espaces boisés côtoient les sources et plans d'eau. Du haut de leurs 180 mètres (et de leurs 389 marches aménagées), ils sont des belvédères uniques sur les paysages de l'Artois et la chaîne des terrils.



Les phares

des balcons panoramiques

AU-DESSUS DE LA MER

Dominant le Courgain maritime, le phare de Calais ouvre un bel horizon sur le port et sur le détroit du Pas de Calais. Pour atteindre le sommet, il faudra grimper 271 marches : là-haut, en plus d'une vue à 360°, il dispose aussi d'une salle pédagogique sur l'histoire de la signalisation maritime. Au Touquet, le phare de la Canche - véritable bijou architectural de 57 mètres - est accessible après une ascension de 274 marches pour atteindre la galerie panoramique sur la ville, la baie de la Canche et Etaples-sur-Mer.

- Calais : visite guidée toute l'année. www.pharedecalais.com. - Tarif : 5,5 €
- Le Touquet : visite guidée vacances scolaires et période estivale. www.letouquet.com - Tarif : 6€



La Colonne de la Grande Armée

À LA GLOIRE
de Napoléon !

À Boulogne-sur-Mer, la colonne de la Grande Armée n'est pas sans susciter la curiosité des promeneurs. Et pour cause : haute de 53 mètres, elle est surmontée de la statue de Napoléon, tournant le dos à l'Angleterre ! Elle rappelle surtout un épisode incontournable du Camp de Boulogne, lorsque le 16 août 1804, l'Empereur a épinglé plus de deux mille Croix de la Légion d'honneur pour encourager les soldats. Après 263 marches, la perspective sur le Boulonnais est bien méritée !

- Accessible toute l'année (saut de novembre à mi-décembre)
- colonne-grande-armee.fr
- Tarif : 5 €



LE PAS-DE-CALAIS UNE MINE D'EXPÉRIENCES culturelles

Jalonné de musées, de monuments historiques et de lieux de mémoire qui font re-vivre ou perdurer des savoir-faire passionnants, mais aussi profondément marqué par son patrimoine industriel : le Pas-de-Calais est une destination culturelle incontournable. Côté la peinture flamande, plonger dans l'histoire des mineurs, explorer la Cité de la dentelle sous toutes ses coutures ou voyager dans les lagons tropicaux de Nausicaa : les férus d'art et de culture ne seront pas déçus !



Les expos phares

EN 2025

Du musée du Louvre-Lens, véritable cité culturelle pluridisciplinaire, à Nausicaa, le plus grand aquarium d'Europe, en passant par la Cité internationale de la Dentelle, lieu de valorisation d'un savoir-faire unique : tour d'horizon des événements culturels incontournables en 2025



La réouverture de l'espace Lagon

À NAUSICAA

une échappée tropicale unique

Au cœur du parcours "Des rivages et des hommes", l'espace lagon ouvre de nouveau **ses portes au printemps 2025** pour une expérience sensorielle et immersive inoubliable **au cœur des lagons tropicaux**. Exploration de Mangroves, découverte des récifs coralliens, tête à tête avec limules, requins à pointes noires, serpents ou encore tortues de mer : la déambulation sensibilise aux écosystèmes tropicaux, à la beauté mais aussi à la fragilité de ces trésors naturels !

• www.nausicaa.fr

• Tarif : 28,50 €

Le renouvellement de la Galerie du temps

AU LOUVRE-LENS

un fleuve du temps pour découvrir 6 000 ans d'Histoire de l'art et de l'Humanité

Après 12 ans d'existence, cette galerie emblématique et symbole du musée se renouvelle entièrement, pour la première fois depuis son ouverture. La nouvelle muséographie, imaginée par l'agence AtoY, est telle un « fleuve du temps » prenant la forme d'une ligne courbe et mouvante qui sillonne l'espace de manière invisible en reliant les œuvres entre elles. Épopée artistique, culturelle et humaine, de la civilisation au XIXe siècle, ce nouveau parcours chronologique sur six millénaires et 3000 m² rassemble 250 œuvres phares dont "l'Allée des Sphinx" de Saqqarah (Egypte), "Les Saisons" de Giuseppe Arcimboldo ou encore "L'Enfant bleu" de Goya. Réinventé, tout en restant fidèle à son ADN, le Louvre-Lens est accessible en totale gratuité.

• www.louvre-lens.fr

• Gratuité

• Visite guidée pour découvrir la Galerie du Temps : « rencontres avec les œuvres » chaque week-end, les jours fériés et pendant les vacances scolaires.





L'exposition Yiqing Yin "D'air et de songes"

À LA CITÉ DE LA DENTELLE

des créations oniriques

À la fois musée de mode et musée industriel, la Cité de la dentelle rappelle l'**histoire économique et sociale** qui s'est tissée autour de la dentelle de Calais-Caudry®. **Du 14 juin 2025 au 4 janvier 2026**, la Cité de la Dentelle met à l'honneur **Yiqing Yin, première créatrice d'origine chinoise** à recevoir l'appellation haute couture et artiste pluridisciplinaire. Invitation à pénétrer au cœur du processus créatif, le parcours immersif le visiteur à **une exploration intime de son imaginaire** via robes haute couture, images (photographies, films, dessins), textures sonores (murmures littéraires, bruissement d'air) et sillages olfactifs.

- www.cite-dentelle.fr
- Tarif : 7 € billet pour collection permanente + exposition temporaire

Les petits musées

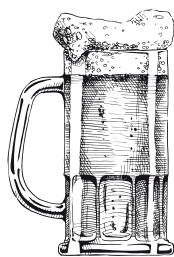
LA CULTURE SUR LES CHEMINS DE TRAVERSE !

Le Spot à la Brasserie Castelain, le musée de l'histoire de la vie foraine ou le musée de la mine : le Pas-de-Calais fourmille de petits musées indépendants gérés par des associations ou des particuliers passionnés. Souvent insolites, toujours atypiques : ce sont de véritables marqueurs de l'identité locale !

Le Spot à la brasserie Castelain

l'unique musée de la bière

DANS LES HAUTS-DE-FRANCE



Lieu de vie et musée immersif, le **Spot** offre une plongée interactive dans la culture brassicole depuis trois générations. **Plaques émaillées, histoire de la Ch'ti, anciennes cuves en cuivre** mais aussi taproom avec vue sur l'outil de production actuel, jardin du brasseur ou encore brasserie en Lego : ce musée permet de **mieux connaître le monde de la bière**, ses enjeux futurs et sa place dans le paysage du Nord.

- www.le-spot-brasseriecastelain.com
- Tarif : 10 €, dégustation incluse

Le musée de l'histoire de la vie foraine

À ARRAS

un ticket pour la nostalgie !

Auto-tamponneuses, pompon ou queue de Mickey, manèges miniatures et jeux d'adresse, pêche au canard, carrousel, flippers, machines à tirettes : initié par deux forains, **ce musée atypique retrace l'histoire de la vie foraine de 1850 à aujourd'hui**. Véritable madeleine de Proust, il invite à réveiller ses souvenirs d'enfance avec 1000 pièces uniques et 30 attractions sur 2 500m² d'exposition. Un véritable patrimoine qui témoigne de la richesse culturelle des arts forains.

- www.musee-manege.fr
- Tarif : 12 €



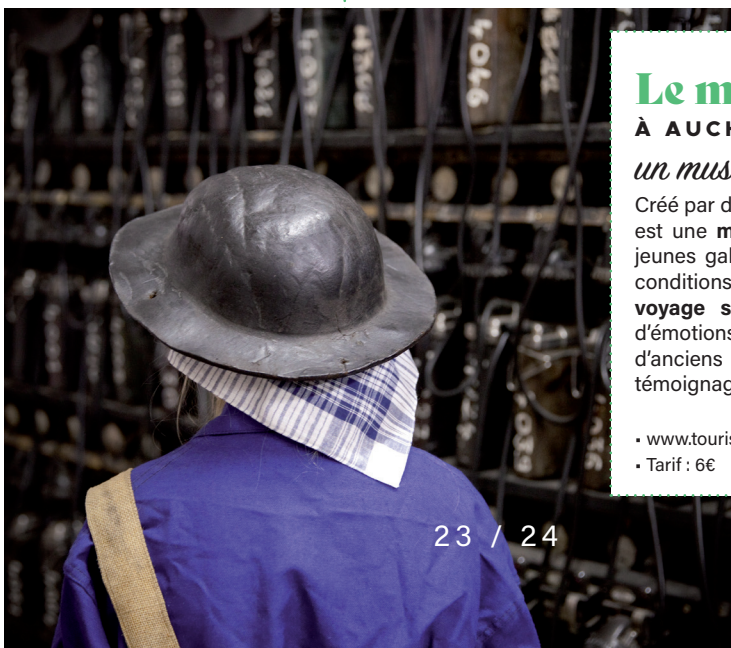
Le musée de la mine

À AUCHEL

un musée avec un supplément d'âme

Créé par des "**Gueules Noires**", ce musée intimiste est une **mine image** : une ancienne école où de jeunes galibots de 14 ans venaient apprendre, en conditions réelles, le métier de mineur. **Véritable voyage souterrain** truffé d'anecdotes, ponctué d'émotions vécues et de mots d'argot, la visite - par d'anciens mineurs - embarque pour 2 heures de témoignage à travers une galerie reconstituée.

- www.tourisme-bethune-bruay.fr
- Tarif : 6€





PAS-DE-CALAIS
TOURISME

www.pas-de-calais-tourisme.com



MARION HARMEL
Tél : 06 80 31 20 11
marionharmel@pas-de-calais.com
www.pas-de-calais-tourisme.com



Contact Presse
CHRISTINE RAMAGE
Tél : 06 10 19 33 53
contact@fluxuscommunication.com